



СПРАВОЧНИК

о мерах и направлениях государственной поддержки в Смоленской области

- направления государственной поддержки
- формы государственной поддержки
- нормативная база
- алгоритмы получения государственной поддержки
- контактные данные

В Смоленской области создана система мер государственной поддержки, направленная на стимулирование предпринимательской и инвестиционной активности предприятий, расположенных на территории региона.

Государственная поддержка на территории Смоленской области осуществляется по следующим направлениям:

Направления государственной поддержки

Инвестиционная деятельность:

- льготы по налогам
- сопровождение инвестиционных проектов
- участие в разработке, экспертизе и реализации проектов
- методическая, информационная, организационная поддержка

Малое и среднее предпринимательство:

- субсидии
- микрофинансирование

Сельскохозяйственные товаропроизводители:

- субсидии
- гранты
- пособия и выплаты молодым специалистам
- строительство жилья

Формы государственной поддержки инвестиционной деятельности на территории Смоленской области

Предоставление государственной поддержки осуществляется в соответствии с областным законом от 23.12.2002 № 95-з «О государственной поддержке инвестиционной деятельности на территории Смоленской области»

Формы государственной поддержки	Размер и период предоставления государственной поддержки	Наименование основных областных правовых актов
Предоставление налоговых льгот инвесторам, реализующим одобренные инвестиционные проекты Смоленской области	<p>Инвестор полностью освобождается от уплаты налога на имущество организаций в части имущества, созданного (возведенного, реконструированного) и (или) приобретенного в результате реализации одобренного инвестиционного проекта Смоленской области;</p> <p>Размер льготы по налогу на прибыль организаций составляет 4,5 процента в отношении налога, зачисляемого в областной бюджет.</p> <p>Предельный период предоставления государственной поддержки равен расчетному сроку окупаемости инвестиционного проекта, но не более трех лет для инвестиционных проектов, предусматривающих капитальные вложения на сумму менее 500 млн. рублей и пяти лет для инвестиционных проектов, предусматривающих капитальные вложения на сумму 500 млн. рублей и более.</p>	<p>- областной закон от 28.04.2003 № 16-з «О налоговых льготах, предоставляемых инвесторам, реализующим одобренные инвестиционные проекты Смоленской области»;</p> <p>- постановление Администрации Смоленской области от 04.05.2009 № 258 «Об утверждении Порядка проведения экономической экспертизы и отбора инвестиционных проектов для включения в перечень одобренных инвестиционных проектов Смоленской области».</p>
Сопровождение инвестиционных проектов	Сопровождение инвестиционного проекта предоставляется на период реализации инвестиционного проекта.	- постановление Администрации Смоленской области от 31.08.2006 № 320 «Об утверждении Порядка сопровождения инвестиционных проектов, предусматривающих осуществление капитальных вложений на сумму свыше 15 миллионов рублей».

Малое и среднее предпринимательство

Формы государственной финансовой поддержки малого и среднего предпринимательства на территории Смоленской области

Областной закон от 28.11.2008 № 153-з «О развитии малого и среднего предпринимательства в Смоленской области»

Формы государственной поддержки	Размер государственной поддержки	Наименование основных областных правовых актов
Предоставление субсидий на возмещение части затрат субъектов малого и среднего предпринимательства, связанных с приобретением оборудования в целях создания, и (или) развития, и (или) модернизации производства товаров.	Размер субсидии составляет до 50% от фактически произведенных затрат, но не более 10 млн. рублей.	Постановление Администрации Смоленской области от 09.10.2013 № 744 «Об утверждении Положения о порядке предоставления субсидий на возмещение части затрат субъектов малого и среднего предпринимательства, связанных с приобретением оборудования в целях создания, и (или) развития, и (или) модернизации производства товаров, и Положения о порядке проведения конкурса на предоставление субсидий на возмещение части затрат субъектов малого и среднего предпринимательства, связанных с приобретением оборудования в целях создания, и (или) развития, и (или) модернизации производства товаров».
Предоставление субъектам малого и среднего предпринимательства субсидий на возмещение части затрат по уплате процентной ставки по кредитам , предоставляемым кредитными организациями.	Размер субсидии составляет до 2/3 фактически произведенных затрат на уплату процентов по кредиту, но не более 2/3 действующей ставки рефинансирования ЦБ РФ, и не более 3,75 млн. рублей.	Постановление Администрации Смоленской области от 09.10.2013 № 738 «Об утверждении Положения о порядке предоставления субъектам малого и среднего предпринимательства субсидий на возмещение части затрат по уплате процентной ставки по кредитам, предоставляемым кредитными организациями, и Положения о порядке проведения конкурса на предоставление субъектам малого и среднего предпринимательства субсидий на возмещение части затрат по уплате процентной ставки по кредитам, предоставляемым кредитными организациями».
Предоставление субъектам малого и среднего предпринимательства, заключившим договор лизинга оборудования , субсидий на возмещение части затрат на уплату первого взноса (аванса) .	Размер субсидии составляет до 50 процентов осуществленных затрат на уплату первого взноса (аванса) по заключенным договорам лизинга оборудования. Общая сумма субсидий со среднесписочной численностью работников:	Постановление Администрации Смоленской области от 09.10.2013 № 741 «Об утверждении Положения о целях, условиях и порядке предоставления субъектам малого и среднего предпринимательства, заключившим договор лизинга оборудования, субсидий на возмещение части затрат на уплату первого взноса (аванса) и Положения о порядке проведения конкурса на предоставление субъектам малого и среднего предпринимательства, заключившим договор лизинга оборудования, субсидий на возмещение части затрат на уплату первого взноса (аванса)».

	<p>- менее 30 человек не превышает 3 млн. рублей,</p> <p>- 30 и более человек не превышает 10 млн. рублей</p>	
<p>Предоставление субъектам малого и среднего предпринимательства субсидий на возмещение части затрат на технологическое присоединение к объектам электросетевого хозяйства.</p>	<p>Размер субсидии составляет до 75 % осуществленных затрат на технологическое присоединение к объектам электросетевого хозяйства:</p> <p>- до 500 кВт – со среднесписочной численностью работников менее 30 человек (с учетом ранее присоединенной в данной точке присоединения мощности);</p> <p>- до 1,5 МВт – со среднесписочной численностью работников 30 и более человек (с учетом ранее присоединенной в данной точке присоединения мощности).</p>	<p>Постановление Администрации Смоленской области от 09.10.2013 № 740 «Об утверждении Положения о целях, условиях и порядке предоставления субъектам малого и среднего предпринимательства субсидий на возмещение части затрат на технологическое присоединение к объектам электросетевого хозяйства и Положения о порядке проведения конкурса на предоставление субъектам малого и среднего предпринимательства субсидий на возмещение части затрат на технологическое присоединение к объектам электросетевого хозяйства».</p>
<p>Предоставление субсидий юридическим лицам - действующим инновационным компаниям - субъектам малого и среднего предпринимательства в целях возмещения затрат или недополученных доходов в связи с производством (реализацией) товаров, выполнением работ, оказанием услуг.</p>	<p>Размер субсидии составляет до 75 процентов от осуществленных и подтвержденных затрат в рамках инновационного-проекта.</p> <p>Общая сумма субсидий со среднесписочной численностью работников:</p> <p>- менее 30 человек не превышает 5 млн. рублей,</p> <p>1) - 30 и более человек не превышает 15 млн. рублей.</p>	<p>Постановление Администрации Смоленской области от 09.10.2013 № 764 «Об утверждении Положения о порядке предоставления субсидий юридическим лицам – действующим инновационным компаниям - субъектам малого и среднего предпринимательства в целях возмещения затрат или недополученных доходов в связи с производством (реализацией) товаров, выполнением работ, оказанием услуг и Положения о порядке проведения конкурса на предоставление субсидий юридическим лицам – действующим инновационным компаниям - субъектам малого и среднего предпринимательства в целях возмещения затрат или недополученных доходов в связи с производством (реализацией) товаров, выполнением работ, оказанием услуг».</p>
<p>Предоставление субсидий субъектам малого и среднего предпринимательства, осуществляющим деятельность в области ремесел, народных художественных промыслов, сельского и экологического</p>	<p>Размер субсидии составляет до 75 процентов от осуществленных и подтвержденных затрат в рамках бизнес-проекта.</p> <p>Размер субсидии:</p> <p>- не превышает 0,5 млн. рублей на одного получателя поддержки</p>	<p>Постановление Администрации Смоленской области от 09.10.2013 № 743 «Об утверждении Положения о порядке предоставления субсидий субъектам малого и среднего предпринимательства, осуществляющим деятельность в области ремесел, народных художественных промыслов, сельского и экологического туризма, и Положения о порядке проведения конкурса на предоставление субсидий субъектам малого и среднего предпринимательства,</p>

<p>туризма.</p>	<p>осуществляющего деятельность в области <u>ремесел, народных художественных промыслов</u>; - не превышает 1,0 млн. рублей на одного получателя поддержки осуществляющего деятельность в области <u>сельского и экологического туризма</u>.</p>	<p>осуществляющим деятельность в области ремесел, народных художественных промыслов, сельского и экологического туризма).</p>
<p>Предоставление субсидий субъектам малого и среднего предпринимательства на организацию групп дневного времяпрепровождения детей дошкольного возраста и иных подобных им видов деятельности по уходу и присмотру за детьми.</p>	<p>Размер субсидии составляет до 85 процентов от осуществленных и подтвержденных затрат в рамках бизнес-проекта. Размер субсидии не превышает 1,0 млн. рублей на одного получателя поддержки.</p>	<p>Постановление Администрации Смоленской области от 09.10.2013 № 739 «Об утверждении Положения о порядке предоставления субсидий субъектам малого и среднего предпринимательства на организацию групп дневного времяпрепровождения детей дошкольного возраста и иных подобных им видов деятельности по уходу и присмотру за детьми и Положения о порядке проведения конкурса на предоставление субсидий субъектам малого и среднего предпринимательства на организацию групп дневного времяпрепровождения детей дошкольного возраста и иных подобных им видов деятельности по уходу и присмотру за детьми».</p>

Развитие системы микрофинансирования осуществляется Смоленским областным фондом поддержки предпринимательства (предоставление микрозаймов от 10 тыс. рублей до 1 млн. рублей сроком до 1 года, 8% или 10% годовых в зависимости от вида экономической деятельности) в рамках долгосрочной областной целевой программы «Развитие субъектов малого и среднего предпринимательства в Смоленской области» на 2013-2016 годы.

Официальный сайт некоммерческой организации «Смоленский областной фонд поддержки предпринимательства» - www.sofpmp.ru.

Сельскохозяйственные товаропроизводители

Формы государственной поддержки сельскохозяйственных товаропроизводителей, осуществляющих инвестиционную деятельность на территории Смоленской области

Формы государственной поддержки	Размер государственной поддержки	Наименование основных областных правовых актов
Долгосрочная областная целевая программа «Развитие сельского хозяйства и регулирование рынков сельскохозяйственной продукции, сырья и продовольствия в Смоленской области» на 2013 – 2020 годы		
Предоставление субсидий на возмещение части затрат на уплату процентов по краткосрочным и инвестиционным кредитам, полученным в российских кредитных организациях, и займам, полученным в сельскохозяйственных кредитных потребительских кооперативах, сельскохозяйственным товаропроизводителям (кроме граждан, ведущих личное подсобное хозяйство), организациям агропромышленного комплекса независимо от их организационно-правовой формы, крестьянским (фермерским) хозяйствам и сельскохозяйственным потребительским кооперативам	В размере ставки рефинансирования ЦБ РФ, а занимающимся производством мяса крупного рогатого скота и молока - ставка рефинансирования ЦБ РФ + 3%.	- постановление Администрации Смоленской области «Об утверждении Порядка предоставления субсидий в рамках реализации долгосрочной областной целевой программы «Развитие сельского хозяйства и регулирование рынков сельскохозяйственной продукции, сырья и продовольствия в Смоленской области» на 2013–2020 годы на возмещение части затрат на уплату процентов по кредитам, полученным в российских кредитных организациях, и займам, полученным в сельскохозяйственных кредитных потребительских кооперативах» от 15.03.2013 № 155 (в редакции от 19.07.2013 № 563)
Предоставление субсидий организациям по искусственному осеменению сельскохозяйственных животных на возмещение части затрат на приобретение племенных быков-производителей молочного и молочно-мясного направления в племенных стадах, зарегистрированных в государственном племенном регистре, а также по импорту	Субсидии на приобретение племенных быков-производителей молочного и молочно-мясного направления предоставляются по ставке 250 тысяч рублей за голову.	- постановление Администрации Смоленской области «Об утверждении Порядка предоставления субсидий в рамках реализации мероприятий по поддержке племенного животноводства молочного и молочно-мясного направления, а также развитию племенной базы мясного скотоводства долгосрочной областной целевой программы «Развитие сельского хозяйства и регулирование рынков сельскохозяйственной продукции, сырья и продовольствия в Смоленской области» на 2013 - 2020 годы» от 01.04.2013 № 213 (в редакции от 02.07.2013 № 517)
Предоставление субсидий сельскохозяйственным товаропроизводителям (кроме граждан, ведущих личное подсобное хозяйство) на возмещение части затрат на приобретение племенного молодняка крупного рогатого скота молочного и молочно-	Субсидии на приобретение племенного молодняка предоставляются по ставке 75 рублей за 1 килограмм живой массы крупного рогатого скота, приобретенного в текущем году, и по ставке 50 рублей за 1 килограмм живого массы племенного	- постановление Администрации Смоленской области «Об утверждении Порядка предоставления субсидий в рамках реализации мероприятий по поддержке племенного животноводства молочного и молочно-мясного направления, а также развитию

<p>мясного направления в племенных стадах, зарегистрированных в государственном племенном регистре, а также по импорту</p>	<p>молодняка крупного рогатого скота, приобретенного в отчетном году.</p>	<p>племенной базы мясного скотоводства долгосрочной областной целевой программы «Развитие сельского хозяйства и регулирование рынков сельскохозяйственной продукции, сырья и продовольствия в Смоленской области» на 2013 - 2020 годы» от 01.04.2013 № 213 (в редакции от 02.07.2013 № 517)</p>
<p>Предоставление субсидий организациям по искусственному осеменению сельскохозяйственных животных на возмещение части затрат на приобретение племенных быков-производителей мясного направления в племенных стадах, зарегистрированных в государственном племенном регистре, а также по импорту</p>	<p>Субсидии на приобретение племенных быков-производителей мясного направления предоставляются по ставке 250 000 рублей за одну голову</p>	<p>- постановление Администрации Смоленской области «Об утверждении Порядка предоставления субсидий в рамках реализации мероприятий по поддержке племенного животноводства молочного и молочно-мясного направления, а также развитию племенной базы мясного скотоводства долгосрочной областной целевой программы «Развитие сельского хозяйства и регулирование рынков сельскохозяйственной продукции, сырья и продовольствия в Смоленской области» на 2013 - 2020 годы» от 01.04.2013 № 213 (в редакции от 02.07.2013 № 517)</p>
<p>Предоставление субсидий сельскохозяйственным товаропроизводителям (кроме граждан, ведущих личное подсобное хозяйство) на приобретение и внедрение современных технологий и программных продуктов в сфере сельского хозяйства</p>	<p>Субсидии на приобретение и внедрение современных технологий и программных продуктов предоставляются в размере 70 процентов от стоимости приобретаемых лицензионных программных продуктов (без учета налога на добавленную стоимость).</p>	<p>- постановление Администрации Смоленской области «Об утверждении Порядка предоставления субсидий в рамках реализации долгосрочной областной целевой программы «Развитие сельского хозяйства и регулирование рынков сельскохозяйственной продукции, сырья и продовольствия в Смоленской области» на 2013 – 2020 годы сельскохозяйственным товаропроизводителям (кроме граждан, ведущих личное подсобное хозяйство) на приобретение и внедрение современных технологий и программных продуктов в сфере сельского хозяйства» от 06.09.2013 № 675</p>
<p>Предоставление субсидий сельскохозяйственным организациям, индивидуальным предпринимателям, крестьянским (фермерским) хозяйствам на возмещение части затрат на приобретение современной высокотехнологичной ресурсоэнергосберегающей техники (включая технику для улучшения почвенного плодородия) и оборудования для сельскохозяйственного производства</p>	<p>Субсидии предоставляются сельскохозяйственным организациям, индивидуальным предпринимателям, крестьянским (фермерским) хозяйствам, относящимся к категории юридических лиц (за исключением государственных (муниципальных) учреждений), индивидуальных предпринимателей, которые приобрели, в том числе на условиях лизинга, в 2011, 2012 годах</p>	<p>- постановление Администрации Смоленской области «Об утверждении Порядка предоставления субсидий в рамках реализации долгосрочной областной целевой программы «Развитие сельского хозяйства и регулирование рынков сельскохозяйственной продукции, сырья и продовольствия в Смоленской области» на 2013 – 2020 годы сельскохозяйственным</p>

новую и изготовленную не ранее года, предшествующего году поставки, современную технику и оборудование для сельскохозяйственного производства. Субсидии на приобретение техники предоставляются в следующих размерах:

а) 5 процентов от стоимости (без учета налога на добавленную стоимость и транспортных расходов):

- тракторов сельскохозяйственных общего назначения (код Общероссийского классификатора продукции ОК 005-93 (далее – код ОКП) 47 2200) и тракторов сельскохозяйственных универсально-пропашных (код ОКП 47 2400), а именно:
- код ОКП 47 2433 (но не более 45 тысяч рублей);
- код ОКП 47 2434 (но не более 50 тысяч рублей);
- код ОКП 47 2243 (но не более 70 тысяч рублей);
- коды ОКП 47 2244, 47 2254, 47 2264 (но не более 80 тысяч рублей);
- коды ОКП 47 2245, 47 2255, 47 2265 (но не более 150 тысяч рублей);
- код ОКП 47 2256 (но не более 270 тысяч рублей);
- код ОКП 47 2266 (но не более 370 тысяч рублей);
- код ОКП 47 2267 (но не более 420 тысяч рублей);
- плугов оборотных (но не более 10 тысяч рублей в расчете на один корпус плуга);
- дискаторов (но не более 10 тысяч рублей в расчете на один метр рабочей ширины дискатора);
- глубокорыхлителей (но не более 100 тысяч рублей);
- посевных комплексов (но не более 250 тысяч рублей);
- машин для внесения минеральных удобрений (но не более 70 тысяч рублей);
- опрыскивателей прицепных тракторных (но не более 85 тысяч рублей);
- комплексов «Сенаж в упаковке» (но не более 130 тысяч рублей);
- погрузчиков сельскохозяйственных (но не более 75 тысяч рублей, в отношении сельскохозяйственных телескопических погрузчиков – не более 135 тысяч рублей);

организациям, индивидуальным предпринимателям, крестьянским (фермерским) хозяйствам на возмещение части затрат на приобретение современной высокотехнологичной ресурсоэнергосберегающей техники (включая технику для улучшения почвенного плодородия) и оборудования для сельскохозяйственного производства» от 12.07.2013 № 552

- смесителей кормораздатчиков (миксеров) (но не более 75 тысяч рублей);
- комплектов оборудования для содержания промышленного стада кур-несушек и ремонтного молодняка, комплектов клеточного оборудования для содержания кур-несушек и ремонтного молодняка, комплектов оборудования для создания и регулирования микроклимата, яйцесортировальных машин (но не более 770 тысяч рублей);
- б) 10 процентов от стоимости (без учета налога на добавленную стоимость и транспортных расходов):
 - зерноуборочных комбайнов, приобретаемых в количестве не более двух единиц:
 - с мощностью двигателя до 130 кВт (но не более 290 тысяч рублей);
 - с мощностью двигателя свыше 130 кВт до 185 кВт (но не более 415 тысяч рублей);
 - с мощностью двигателя свыше 185 кВт (но не более 545 тысяч рублей);
 - кормоуборочных комбайнов, приобретаемых в количестве не более двух единиц:
 - прицепных с жаткой для трав шириной до 2 м (но не более 40 тысяч рублей);
 - прицепных с жаткой для трав шириной свыше 2 м (но не более 120 тысяч рублей);
 - самоходных с мощностью двигателя до 183 кВт (но не более 310 тысяч рублей);
 - самоходных с мощностью двигателя свыше 183 кВт до 292 кВт (но не более 385 тысяч рублей);
 - самоходных с мощностью двигателя свыше 292 кВт (но не более 600 тысяч рублей);
 - картофелеуборочных комбайнов (но не более 450 тысяч рублей);
 - культиваторов для возделывания картофеля и овощных культур (но не более 30 тысяч рублей);
 - картофелесортировальных пунктов (машин) (но не более 140 тысяч рублей);
 - сушилок зерна (но не более 300 тысяч рублей);

в) 25 процентов от стоимости (без учета налога на добавленную стоимость и транспортных расходов) приобретаемых новых российского и зарубежного производства:

- стационарных и передвижных установок для доения коров в молокопровод:

- агрегатов доильных на 100 голов КРС (но не более 180 тысяч рублей);

- агрегатов доильных на 200 голов КРС (но не более 290 тысяч рублей);

- передвижных доильных установок (но не более 90 тысяч рублей);

- резервуаров (танков) - охладителей молока:

- объемом до 1000 л (но не более 110 тысяч рублей);

- объемом свыше 1000 л до 1200 л (но не более 130 тысяч рублей);

- объемом 1200 л – 2500 л (но не более 165 тысяч рублей);

- объемом свыше 2500 л до 3000 л (но не более 175 тысяч рублей);

- объемом 3000 л – 4000 л (но не более 190 тысяч рублей);

- объемом свыше 4000 л до 5000 л (но не более 210 тысяч рублей);

- объемом 5000л - 6000 л (но не более 230 тысяч рублей);

- объемом свыше 6000 л до 8000 л (но не более 270 тысяч рублей);

- объемом 8000 - 10000 л (но не более 320 тысяч рублей);

- объемом свыше 10000 л (но не более 330 тысяч рублей);

г) 30 процентов от стоимости (без учета налога на добавленную стоимость и транспортных расходов):

- протравливателей (но не более 90 тысяч рублей);

- зерноочистительных и сортировальных машин (но не более 180 тысяч рублей).

Предоставление гражданам социальных выплат на строительство (приобретение) жилья в сельской местности	70 % от стоимости приобретения (строительства) жилья.	- постановление Администрации Смоленской области «Об утверждении Порядка реализации мероприятий по повышению уровня развития социальной инфраструктуры и инженерного обустройства территорий Смоленской области, относящихся к сельской местности» от 18.02.2008 № 120 (в редакции от 22.03.2013 № 200)
Предоставление молодым семьям и молодым специалистам социальных выплат на строительство (приобретение) жилья в сельской местности	95 % от стоимости приобретения (строительства) жилья.	
Долгосрочная областная целевая программа «Поддержка малых форм хозяйствования в сельской местности» на 2012 – 2014 годы		
Предоставление грантов на создание и развитие крестьянского (фермерского) хозяйства, единовременной помощи на бытовое обустройство начинающим фермерам (на конкурсной основе).	Максимальный размер гранта – 1500 тыс. рублей (82% - федеральный бюджет, 18% - областной бюджет); единовременной помощи на бытовое обустройство – 250 тыс. рублей (82% - федеральный бюджет, 18% - областной бюджет).	- постановление Администрации Смоленской области «Об утверждении Положения о порядке предоставления грантов на создание и развитие крестьянского (фермерского) хозяйства начинающим фермерам, а также единовременной помощи на бытовое обустройство начинающим фермерам» от 16.04.2012 № 277 (в редакции от 20.05.2013 № 384)
Предоставление грантов на развитие семейных животноводческих ферм на базе крестьянских (фермерских) хозяйств, включая индивидуальных предпринимателей (на конкурсной основе).	Максимальный размер гранта – 21600 тыс. рублей, но не более 60% затрат на развитие семейной животноводческой фермы (65% - федеральный бюджет, 35% - областной бюджет).	- постановление Администрации Смоленской области «Об утверждении Положения о порядке предоставления грантов на развитие семейных животноводческих ферм на базе крестьянских (фермерских) хозяйств, включая индивидуальных предпринимателей» от 16.04.2012 № 278 (в редакции от 10.06.2013 № 472)
Предоставление субсидий на возмещение части затрат крестьянских (фермерских) хозяйств, включая индивидуальных предпринимателей, при оформлении в собственность используемых ими земельных участков из земель сельскохозяйственного назначения.	В размере 100 % стоимости подтвержденных затрат, но не более 500 рублей на 1 гектар оформленных в собственность земельных участков.	- постановление Администрации Смоленской области «Об утверждении Порядка предоставления субсидий на возмещение части затрат крестьянских (фермерских) хозяйств, включая индивидуальных предпринимателей, при оформлении в собственность используемых ими земельных участков из земель сельскохозяйственного назначения» от 16.04.2012 № 276 (в редакции от 01.03.2013 № 111)
Предоставление субсидий на возмещение части затрат на уплату процентов по кредитам, полученным в российских кредитных организациях, и займам, полученным в сельскохозяйственных кредитных потребительских кооперативах, крестьянским (фермерским) хозяйствам, гражданам, ведущим личное подсобное хозяйство, и	В размере ставки рефинансирования ЦБ РФ	- постановление Администрации Смоленской области «Об утверждении Порядка предоставления субсидий в рамках реализации долгосрочной областной целевой программы «Поддержка малых форм хозяйствования в Смоленской области» на 2012 - 2014 годы на возмещение части затрат на уплату процентов по кредитам, полученным в российских кредитных организациях, и займам,

сельскохозяйственным потребительским кооперативам (кроме кредитных)		полученным в сельскохозяйственных кредитных потребительских кооперативах, крестьянским (фермерским) хозяйствам, гражданам, ведущим личное подсобное хозяйство, и сельскохозяйственным потребительским кооперативам (кроме кредитных)» от 01.04.2013 № 214 (в редакции от 05.07.2013 № 533)
---	--	--

Долгосрочная областная целевая программа «Развитие молочного скотоводства в Смоленской области» на 2012 - 2014 годы

Предоставление субсидий сельскохозяйственным товаропроизводителям (кроме граждан, ведущих личное подсобное хозяйство) на компенсацию части затрат на приобретение стационарных и передвижных установок для доения коров в молокопровод, включая установки для доения коров в доильных залах и установки типа «Карусель», резервуаров (танков) - охладителей молока, а также автоматизированных комплексов для продажи молока и молочных продуктов	<p>Субсидии предоставляются в размере 25 процентов от стоимости (без учета НДС и транспортных расходов) приобретаемых новых российского и зарубежного производства:</p> <ul style="list-style-type: none"> - стационарных и передвижных установок для доения коров в молокопровод; - агрегатов доильных на 100 голов крупного рогатого скота (но не более 180000 рублей); - агрегатов доильных на 200 голов крупного рогатого скота (но не более 290000 рублей); - передвижных доильных установок (но не более 90000 рублей); - доильных залов типа «Елочка»: <ul style="list-style-type: none"> - на 8 доильных мест (но не более 680000 рублей); - на 12 доильных мест (но не более 850000 рублей); - на 16 доильных мест (но не более 1080000 рублей); - на 20 доильных мест (но не более 1240000 рублей); - на 24 доильных места (но не более 1440000 рублей); - на 28 доильных мест (но не более 1640000 рублей); - на 32 доильных места (но не более 1910000 рублей); - доильных залов типа «Европаралель» на 40 доильных мест (но не более 4450000 рублей); - доильных залов типа "Карусель" на 32 доильных места (но не более 5320000 рублей); - резервуаров (танков) - охладителей молока; - объемом до 1000 л (но не более 110000 рублей); 	- постановление Администрации Смоленской области «Об утверждении Порядка предоставления субсидий в рамках реализации долгосрочной областной целевой программы «Развитие молочного скотоводства в Смоленской области» на 2012 - 2014 годы» от 01.03.2013 № 112 (в редакции от 19.09.2013 № 702)
---	---	--

	<ul style="list-style-type: none"> - объемом свыше 1000 л до 1200 л включительно (но не более 130000 рублей); - объемом свыше 1200 л до 2500 л включительно (но не более 165000 рублей); - объемом свыше 2500 л до 3000 л включительно (но не более 175000 рублей); - объемом свыше 3000 л до 4000 л включительно (но не более 190000 рублей); - объемом свыше 4000 л до 5000 л включительно (но не более 210000 рублей); - объемом свыше 5000 л до 6000 л включительно (но не более 230000 рублей); - объемом свыше 6000 л до 8000 л включительно (но не более 270000 рублей); - объемом свыше 8000 л до 10000 л включительно (но не более 320000 рублей); - объемом свыше 10000 л (но не более 330000 рублей). <p>Субсидии на оборудование для производства и продажи молока предоставляются в размере 70 процентов от стоимости (без учета НДС и транспортных расходов) приобретаемых новых российского и зарубежного производства автоматизированных комплексов для продажи молока и молочных продуктов, но не более 650 000 рублей.</p>	
Долгосрочная областная целевая программа «Развитие производства и переработки картофеля в Смоленской области» на 2013 – 2015 годы		
<p>Предоставление субсидий сельскохозяйственным товаропроизводителям (кроме граждан, ведущих личное подсобное хозяйство), занимающимся производством и (или) переработкой картофеля в Смоленской области, на возмещение части затрат на техническую и технологическую модернизацию</p>	<p>Субсидии предоставляются сельскохозяйственным товаропроизводителям в следующих размерах:</p> <ul style="list-style-type: none"> - 10 процентов от стоимости картофелеуборочных комбайнов, но не более 450 тысяч рублей за один комбайн (без учета налога на добавленную стоимость и транспортных расходов); - 10 процентов от стоимости картофелесортировальных пунктов (машин), но не более 140 тысяч рублей (без учета налога на добавленную стоимость и транспортных расходов); 	<p>- постановление Администрации Смоленской области «Об утверждении Порядка предоставления субсидий сельскохозяйственным товаропроизводителям (кроме граждан, ведущих личное подсобное хозяйство), занимающимся производством и (или) переработкой картофеля в Смоленской области, на возмещение части затрат на техническую и технологическую модернизацию в рамках реализации долгосрочной областной целевой программы «Развитие производства и переработки картофеля в Смоленской области» на 2013–2015</p>

	10 процентов от стоимости модульных комплексов для хранения картофеля (технологического оборудования для хранилищ картофеля), но не более 1 500 тысяч рублей на один объект (без учета налога на добавленную стоимость и транспортных расходов).	годы» от 17.04.2013 № 286
Долгосрочная областная целевая программа «Создание и развитие логистического центра на базе сельскохозяйственных потребительских кооперативов, расположенных на территории Смоленской области» на 2013 – 2015 годы		
Предоставление субсидий сельскохозяйственным потребительским кооперативам на возмещение части затрат на подключение к сетям инженерно-технического обеспечения (подключение к сетям электроснабжения и сетям водоснабжения)	Субсидии предоставляются в размере 70 процентов от стоимости подтвержденных затрат на подключение к сетям инженерно-технического обеспечения.	- постановление Администрации Смоленской области «Об утверждении Порядка предоставления субсидий в рамках реализации долгосрочной областной целевой программы «Создание и развитие логистического центра на базе сельскохозяйственных потребительских кооперативов, расположенных на территории Смоленской области» на 2013 – 2015 годы» от 08.04.2013 № 257
Предоставление субсидий сельскохозяйственным потребительским кооперативам на возмещение части затрат на инженерное обустройство территорий (ремонт подъездных путей, асфальтирование и ограждение площадки логистического центра в Смоленской области)	Субсидии предоставляются в размере 70 процентов от стоимости подтвержденных затрат на инженерное обустройство территорий логистического центра в Смоленской области.	- постановление Администрации Смоленской области «Об утверждении Порядка предоставления субсидий в рамках реализации долгосрочной областной целевой программы «Создание и развитие логистического центра на базе сельскохозяйственных потребительских кооперативов, расположенных на территории Смоленской области» на 2013 – 2015 годы» от 08.04.2013 № 257
Предоставление субсидий сельскохозяйственным потребительским кооперативам на возмещение части затрат на приобретение торгового оборудования для оснащения стационарной торговой сети	Субсидии предоставляются в размере 70 процентов от стоимости подтвержденных затрат на приобретение торгового оборудования для оснащения стационарной торговой сети.	- постановление Администрации Смоленской области «Об утверждении Порядка предоставления субсидий в рамках реализации долгосрочной областной целевой программы «Создание и развитие логистического центра на базе сельскохозяйственных потребительских кооперативов, расположенных на территории Смоленской области» на 2013 – 2015 годы» от 08.04.2013 № 257
Долгосрочная областная целевая программа «Развитие льняного комплекса Смоленской области» на 2012 – 2014 годы		
Предоставление субсидий сельскохозяйственным товаропроизводителям (кроме граждан, ведущих	Субсидии на приобретение оборудования и техники предоставляются в следующих размерах:	- постановление Администрации Смоленской области «Об утверждении Порядка предоставления

<p>личное подсобное хозяйство) на возмещение части затрат на приобретение оборудования для выработки однотипного волокна, в том числе линий котонизации, а также сельскохозяйственной техники для производства льна</p>	<p>- 30 процентов от стоимости приобретаемого оборудования для выработки однотипного волокна, в том числе линий котонизации (но не более 2 400 000 рублей) (без учета налога на добавленную стоимость и транспортных расходов), приобретаемых для переработки подтвержденных, соответствующих производительности оборудования объемов льносырья (собственного производства и закупаемого для переработки); - 45 процентов от стоимости приобретаемых самоходных двухрядных льнотеребилков (но не более 4 300 000 рублей) (без учета налога на добавленную стоимость и транспортных расходов); - 45 процентов от стоимости однорядных льнотеребилков-очесывателей (но не более 4 750 000 рублей) (без учета налога на добавленную стоимость и транспортных расходов); - 45 процентов от стоимости самоходных двухрядных оборачивателей лент льна (но не более 2 660 000 рублей) (без учета налога на добавленную стоимость и транспортных расходов).</p>	<p>субсидий в рамках реализации долгосрочной областной целевой программы «Развитие льняного комплекса Смоленской области» на 2012 – 2014 годы» от 22.05.2013 № 409</p>
<p>Предоставление субсидий сельскохозяйственным товаропроизводителям (кроме граждан, ведущих личное подсобное хозяйство) на возмещение части затрат на техническую и технологическую модернизацию производства льна, технологическую модернизацию предприятий первичной переработки льна</p>	<p>Субсидии на техническую и технологическую модернизацию предоставляются в следующих размерах: - 5 процентов от стоимости тракторов сельскохозяйственных общего назначения (код Общероссийского классификатора продукции ОК 005-93 (далее – код ОКП) 47 2200) и тракторов сельскохозяйственных универсально-пропашных (код ОКП 47 2400) (без учета налога на добавленную стоимость и транспортных расходов): - код ОКП 47 2433 (но не более 45 000 рублей); - код ОКП 47 2434 (но не более 50 000 рублей); - код ОКП 47 2243 (но не более 70 000 рублей); - коды ОКП 47 2244, 47 2254, 47 2264 (но не более 80 000 рублей); - коды ОКП 47 2245, 47 2255, 47 2265 (но не более 150 000 рублей); - код ОКП 47 2256 (но не более 270 00 рублей); - код ОКП 47 2266 (но не более 370 000 рублей);</p>	<p>- постановление Администрации Смоленской области «Об утверждении Порядка предоставления субсидий в рамках реализации долгосрочной областной целевой программы «Развитие льняного комплекса Смоленской области» на 2012 – 2014 годы» от 22.05.2013 № 409</p>

- код ОКП 47 2267 (но не более 420 000 рублей);
- 5 процентов от стоимости плугов оборотных (но не более 10 000 рублей в расчете на один корпус плуга) (без учета налога на добавленную стоимость и транспортных расходов);
- 5 процентов от стоимости посевных комплексов (но не более 250 000 рублей) (без учета налога на добавленную стоимость и транспортных расходов);
- 5 процентов от стоимости опрыскивателей тракторных (но не более 85 000 рублей) (без учета налога на добавленную стоимость и транспортных расходов);
- 10 процентов от стоимости приобретаемых пресс-подборщиков для подбора льнотресты прицепных (но не более 57 000 рублей) (без учета налога на добавленную стоимость и транспортных расходов);
- 30 процентов от стоимости оборудования для выработки однотипного волокна (но не более 2 400 000 рублей) (без учета налога на добавленную стоимость и транспортных расходов), приобретаемого для переработки подтвержденных, соответствующих производительности оборудования объемов льносырья (собственного производства и закупаемого для переработки);
- 45 процентов от стоимости приобретаемых самоходных двухрядных льнотеребилков (но не более 4 300 000 рублей) (без учета налога на добавленную стоимость и транспортных расходов);
- 45 процентов от стоимости однорядных льнотеребилков-очесывателей (но не более 4 750 000 рублей) (без учета налога на добавленную стоимость и транспортных расходов);
- 45 процентов от стоимости самоходных двухрядных оборачивателей лент льна (но не более 2 660 000 рублей) (без учета налога на добавленную стоимость и транспортных расходов).

Долгосрочная областная целевая программа «Развитие кормопроизводства в Смоленской области» на 2013 – 2015 годы

<p>Предоставление субсидий сельскохозяйственным товаропроизводителям (кроме граждан, ведущих личное подсобное хозяйство) Смоленской области на возмещение части затрат на техническую и технологическую модернизацию для производства зернофуража, грубых и сочных кормов</p>	<p>Субсидии предоставляются:</p> <ul style="list-style-type: none"> - в размере 5 процентов от стоимости (без учета налога на добавленную стоимость и транспортных расходов): - тракторов сельскохозяйственных общего назначения (код Общероссийского классификатора продукции ОК 005-93 (далее – код ОКП) 47 2200) и тракторов сельскохозяйственных универсально-пропашных (код ОКП 47 2400): - код ОКП 47 2433 (но не более 45 тыс. рублей); - код ОКП 47 2434 (но не более 50 тыс. рублей); - код ОКП 47 2243 (но не более 70 тыс. рублей); - коды ОКП 47 2244, 47 2254, 47 2264 (но не более 80 тыс. рублей); - коды ОКП 47 2245, 47 2255, 47 2265 (но не более 150 тыс. рублей); - код ОКП 47 2256 (но не более 270 тыс. рублей); - код ОКП 47 2266 (но не более 370 тыс. рублей); - код ОКП 47 2267 (но не более 420 тыс. рублей); - плугов оборотных (но не более 10 тыс. рублей в расчете на один корпус плуга); дискаторов (но не более 10 тыс. рублей в расчете на один метр рабочей ширины дискатора); - глубокорыхлителей (но не более 100 тыс. рублей); - посевных комплексов (но не более 250 тыс. рублей); - машин для внесения минеральных удобрений (но не более 70 тыс. рублей); - опрыскивателей прицепных и тракторных (но не более 85 тыс. рублей); - комплексов «Сенаж в упаковке» (но не более 130 тыс. рублей); - оборудования для заготовки кормов в полимерный рукав (но не более 150 тыс. рублей); - погрузчиков сельскохозяйственных (но не более 75 тыс. рублей и 135 тыс. рублей для сельскохозяйственных телескопических погрузчиков); 	<ul style="list-style-type: none"> - постановление Администрации Смоленской области «Об утверждении Порядка предоставления субсидий в рамках реализации долгосрочной областной целевой программы «Развитие кормопроизводства в Смоленской области» на 2013-2015 годы» от 22.05.2013 № 408 (в редакции от 19.07.2013 № 562)
---	---	---

- смесителей кормораздатчиков (миксеров) (но не более 75 тыс. рублей);

- в размере 10 процентов от стоимости:

- зерноуборочных комбайнов, приобретаемых в количестве не более двух единиц:
 - с мощностью двигателя до 130 кВт (но не более 290 тыс. рублей);
 - с мощностью двигателя свыше 130 кВт до 185 кВт (но не более 415 тыс. рублей);
 - с мощностью двигателя свыше 185 кВт (но не более 545 тыс. рублей);
- кормоуборочных комбайнов, приобретаемых в количестве не более двух единиц:
 - прицепных с жаткой для трав шириной до 2 м (но не более 40 тыс. рублей);
 - прицепных с жаткой для трав шириной свыше 2 м (но не более 120 тыс. рублей);
 - самоходных с мощностью двигателя до 183 кВт (но не более 310 тыс. рублей);
 - самоходных с мощностью двигателя свыше 183 кВт до 292 кВт (но не более 385 тыс. рублей);
 - самоходных с мощностью двигателя свыше 292 кВт (но не более 600 тыс. рублей);
- комбинированных пресс-подборщиков с обматывающим устройством (но не более 385 тыс. рублей);
- сушилок зерна (но не более 300 тыс. рублей);
- приобретаемых сельскохозяйственными товаропроизводителями, имеющими посевные площади кукурузы в текущем году не менее 70 гектаров:
 - сеялок точного высева для пропашных культур 6-рядных (но не более 45 тыс. рублей);
 - сеялок точного высева для пропашных культур 8-12-рядных (но не более 80 тыс. рублей);
 - комплектов оборудования зерноуборочных комбайнов для уборки кукурузы на зерно (но не более 160 тыс. рублей).

Размер субсидии на техническую и технологическую модернизацию

	<p>сельскохозяйственным товаропроизводителям, имеющим посевные площади яровой пшеницы, ячменя или зернобобовых культур в предшествующем и текущем годах не менее 200 гектаров (ежегодно), увеличивается в 1,5 раза.</p>	
<p>Долгосрочная областная целевая программа «Развитие мясомолочной перерабатывающей промышленности в Смоленской области, обеспечение качества мясомолочных продуктов» на 2013 – 2015 годы</p>		
<p>Предоставление субсидий сельскохозяйственным товаропроизводителям (кроме граждан, ведущих личное подсобное хозяйство), занимающимся переработкой или производством мясомолочной продукции на территории Смоленской области, на возмещение части затрат на приобретение молоковозов и скотовозов</p>	<p>Субсидии на приобретение молоковозов и скотовозов предоставляются в размере 25 процентов от стоимости приобретаемых новых молоковозов на шасси автомобилей и полуприцепов-скотовозов (без учета налога на добавленную стоимость и транспортных расходов):</p> <ul style="list-style-type: none"> - молоковозов: - объемом 1 000 литров (но не более 150 тысяч рублей); - объемом 1 200 – 1 300 литров (но не более 175 тысяч рублей); - объемом 4 200 литров (но не более 265 тысяч рублей); - объемом 5 000 литров (но не более 505 тысяч рублей); - объемом 8 300 – 9 700 литров (но не более 620 тысяч рублей); - объемом 13 000 литров и выше (но не более 710 тысяч рублей); - полуприцепов-скотовозов (но не более 300 тысяч рублей). 	<p>- постановление Администрации Смоленской области «Об утверждении Порядка предоставления субсидий в рамках реализации долгосрочной областной целевой программы «Развитие мясомолочной перерабатывающей промышленности в Смоленской области, обеспечение качества мясомолочных продуктов» на 2013 - 2015 годы» от 08.07.2013 № 540 (в редакции от 06.09.2013 № 674)</p>
<p>Предоставление субсидий сельскохозяйственным товаропроизводителям (кроме граждан, ведущих личное подсобное хозяйство) Смоленской области на возмещение части затрат на приобретение оборудования по приемке, первичной переработке сельскохозяйственных животных, птицы и сырого молока (включая холодильную обработку, хранение и лабораторные исследования), производимых на территории Смоленской области</p>	<p>Субсидии на приобретение оборудования предоставляются в размере 10 процентов (без учета налога на добавленную стоимость и транспортных расходов) от стоимости приобретенных новых:</p> <ul style="list-style-type: none"> - комплектов технологического оборудования убойного цеха крупного рогатого скота и свиней производительностью до 3 тонн в смену (но не более 260 тысяч рублей); - комплектов технологического оборудования малой мощности для убоя водоплавающей птицы (но не более 260 тысяч рублей); 	<p>- постановление Администрации Смоленской области «Об утверждении Порядка предоставления субсидий в рамках реализации долгосрочной областной целевой программы «Развитие мясомолочной перерабатывающей промышленности в Смоленской области, обеспечение качества мясомолочных продуктов» на 2013 - 2015 годы» от 08.07.2013 № 540 (в редакции от 06.09.2013 № 674)</p>

	<ul style="list-style-type: none"> - модульных молокоприемных пунктов с объемом единовременного хранения молока до 10 000 литров (но не более 1 миллиона рублей); - комплектов технологического оборудования молокоприемных пунктов с объемом единовременного хранения молока до 10 000 литров (но не более 200 тысяч рублей); - резервуаров (танков) - охладителей молока: - объемом до 1 000 литров (но не более 44 тысяч рублей); - объемом свыше 1 000 литров до 1 200 литров (но не более 52 тысяч рублей); - объемом 1 200 – 2 500 литров (но не более 66 тысяч рублей); - объемом свыше 2 500 литров до 3 000 литров (но не более 70 тысяч рублей); - объемом 3 000 – 4 000 литров (но не более 76 тысяч рублей); - объемом свыше 4 000 литров до 5 000 литров (но не более 84 тысяч рублей); - объемом 5 000 – 6 000 литров (но не более 92 тысяч рублей); - объемом свыше 6 000 литров до 8 000 литров (но не более 108 тысяч рублей); - объемом 8 000 – 10 000 литров (но не более 128 тысяч рублей); - объемом свыше 10 000 литров (но не более 132 тысяч рублей). 	
<p>Предоставление субсидий сельскохозяйственным товаропроизводителям (кроме граждан, ведущих личное подсобное хозяйство) Смоленской области на возмещение части затрат на приобретение оборудования для мясомолочной переработки</p>	<p>Субсидии на приобретение оборудования для мясомолочной переработки предоставляются в размере 10 процентов от стоимости (без учета налога на добавленную стоимость и транспортных расходов):</p> <ul style="list-style-type: none"> - модульных контейнерных цехов (комплектов технологического оборудования) по производству молока пастеризованного, сливок, сметаны, масла, сыра, творога, кефира и других кисломолочных продуктов (но не более 900 тысяч рублей); - модульных контейнерных цехов (комплектов технологического оборудования) для производства 	<p>- постановление Администрации Смоленской области «Об утверждении Порядка предоставления субсидий в рамках реализации долгосрочной областной целевой программы «Развитие мясомолочной перерабатывающей промышленности в Смоленской области, обеспечение качества мясомолочных продуктов» на 2013 - 2015 годы» от 08.07.2013 № 540 (в редакции от 06.09.2013 № 674)</p>

	<p>колбасных изделий, копченых мясопродуктов, мясных полуфабрикатов и других мясных продуктов (но не более 800 тысяч рублей).</p>	
<p>Долгосрочная областная целевая программа «Развитие семеноводства многолетних трав в Смоленской области» на 2013 – 2015 годы</p>		
<p>Предоставление субсидий сельскохозяйственным товаропроизводителям (кроме граждан, ведущих личное подсобное хозяйство), занимающимся производством семян многолетних трав в Смоленской области, на возмещение части затрат на техническую и технологическую модернизацию</p>	<p>Субсидии на техническую и технологическую модернизацию предоставляются в следующих размерах (без учета налога на добавленную стоимость и транспортных расходов):</p> <ul style="list-style-type: none"> - 10 процентов от стоимости машин и приспособлений для посева многолетних трав (но не более 90 тысяч рублей); - 30 процентов от стоимости жаток (косилок) для скашивания семенников многолетних трав (но не более 100 тысяч рублей); - 30 процентов от стоимости платформ-подборщиков к зерноуборочным комбайнам (но не более 65 тысяч рублей); - 30 процентов от стоимости приспособлений для уборки семенников многолетних трав (но не более 35 тысяч рублей для отечественных комбайнов и 100 тысяч рублей для зарубежных комбайнов); - 30 процентов от стоимости специализированных (модернизированных) сушилок для сушки семян многолетних трав (но не более 420 тысяч рублей); - 30 процентов от стоимости машин для предварительной очистки семян многолетних трав (но не более 180 тысяч рублей); - 30 процентов от стоимости линии (завода) по подготовке семенного материала многолетних и однолетних трав, включая стоимость металлического ангара (но не более 8 200 тысяч рублей). 	<p>- постановление Администрации Смоленской области «Об утверждении Порядка предоставления субсидий сельскохозяйственным товаропроизводителям (кроме граждан, ведущих личное подсобное хозяйство), занимающимся производством семян многолетних трав в Смоленской области, на возмещение части затрат на техническую и технологическую модернизацию в рамках реализации долгосрочной областной целевой программы «Развитие семеноводства многолетних трав в Смоленской области» на 2013 – 2015 годы» от 01.08.2013 № 608</p>

Долгосрочная областная целевая программа «Развитие садоводческих, огороднических и дачных некоммерческих объединений граждан на территории Смоленской области» на 2013 – 2015 годы		
<p>Предоставление субсидий садоводческим, огородническим и дачным некоммерческим объединениям граждан на создание и обустройство контейнерных площадок для сбора твердых бытовых отходов</p>	<p>Субсидии на создание и обустройство контейнерных площадок предоставляются садоводческим, огородническим и дачным некоммерческим объединениям граждан, относящимся к категории юридических лиц (за исключением государственных (муниципальных) учреждений), количество членов которых составляет не менее 50 человек, осуществляющих свою деятельность на территории Смоленской области, в размере 45 процентов (без учета НДС) от стоимости выполненных работ</p>	<p>- постановление Администрации Смоленской области «Об утверждении Порядка предоставления субсидий садоводческим, огородническим и дачным некоммерческим объединениям граждан на создание и обустройство контейнерных площадок для сбора твердых бытовых отходов в рамках реализации долгосрочной областной целевой программы «Развитие садоводческих, огороднических и дачных некоммерческих объединений граждан на территории Смоленской области» на 2013 – 2015 годы» от 10.06.2013 № 471 (в редакции от 28.08.2013 № 657)</p>
Долгосрочная областная целевая программа «Развитие производства ржаного хлеба из сырья, произведенного в Смоленской области» на 2013 – 2015 годы		
<p>Предоставление субсидий сельскохозяйственным товаропроизводителям (кроме граждан, ведущих личное подсобное хозяйство), занимающимся производством продовольственного зерна ржи озимой, на возмещение части затрат на техническую и технологическую модернизацию</p>	<p>Субсидии на техническую и технологическую модернизацию предоставляются в следующих размерах:</p> <ul style="list-style-type: none"> - 7,5 процента от стоимости опрыскивателей тракторных прицепных (но не более 130 тысяч рублей) (без учета налога на добавленную стоимость и транспортных расходов); - 30 процентов от стоимости протравливателей (но не более 90 тысяч рублей) (без учета налога на добавленную стоимость и транспортных расходов); - 30 процентов от стоимости зерноочистительных и сортировальных машин (но не более 180 тысяч рублей) (без учета НДС и транспортных расходов). <p>- Критерий - наличие у сельскохозяйственного товаропроизводителя посевной площади для возделывания ржи озимой на продовольственные цели в размере не менее 250 гектаров в течение последних двух лет (ежегодно).</p>	<p>- постановление Администрации Смоленской области «Об утверждении Порядка предоставления субсидий в рамках реализации долгосрочной областной целевой программы «Развитие производства ржаного хлеба из сырья, произведенного в Смоленской области» на 2013 – 2015 годы» на 2013 – 2015 годы» от 19.07.2013 № 564</p>

Долгосрочная областная целевая программа «Развитие производства и переработки семян рапса в Смоленской области» на 2013 – 2015 годы

<p>Предоставление субсидий сельскохозяйственным товаропроизводителям (кроме граждан, ведущих личное подсобное хозяйство), занимающимся производством и (или) переработкой рапса, на возмещение части затрат на техническую и технологическую модернизацию</p>	<p>Субсидии на технику для производства рапса предоставляются сельскохозяйственным товаропроизводителям (кроме граждан, ведущих личное подсобное хозяйство), имеющим посевные площади рапса на семена не менее 250 гектаров в текущем году, которые приобретают (в том числе на условиях лизинга) новую и изготовленную не ранее года, предшествующего году поставки, технику, а именно: зерноуборочные комбайны, плуги оборотные, глубокорыхлители, дискаторы, машины для внесения минеральных удобрений, посевные комплексы, опрыскиватели, сушилки зерна.</p> <p>Субсидии на технику для производства рапса предоставляются в следующих размерах (без учета налога на добавленную стоимость и транспортных расходов):</p> <p>1) 7,5 процента от стоимости:</p> <ul style="list-style-type: none"> - плугов оборотных (но не более 15 тысяч рублей на один корпус плуга); - дискаторов (но не более 15 тысяч рублей в расчете на один метр рабочей ширины дискатора); - глубокорыхлителей (но не более 150 тысяч рублей); - посевных комплексов (но не более 375 тысяч рублей); - машин для внесения минеральных удобрений (но не более 120 тысяч рублей); - опрыскивателей (но не более 125 тысяч рублей); <p>2) 15 процентов от стоимости:</p> <ul style="list-style-type: none"> - зерноуборочных комбайнов, приобретаемых в течение текущего финансового года в количестве не более двух единиц: - с мощностью двигателя до 130 кВт (но не более 435 тысяч рублей); - с мощностью двигателя свыше 130 кВт до 185 кВт (но не более 620 тысяч рублей); - с мощностью двигателя свыше 185 кВт (но не 	<p>- постановление Администрации Смоленской области «Об утверждении Порядка предоставления субсидий сельскохозяйственным товаропроизводителям (кроме граждан, ведущих личное подсобное хозяйство), занимающимся производством и (или) переработкой рапса, на возмещение части затрат на техническую и технологическую модернизацию в рамках реализации долгосрочной областной целевой программы «Развитие производства и переработки семян рапса в Смоленской области» на 2013 – 2015 годы» от 20.05.2013 № 381</p>
---	---	---

	<p>более 815 тысяч рублей);</p> <ul style="list-style-type: none"> - приспособлений для уборки рапса (но не более 30 тысяч рублей); - сушилок зерна (но не более 450 тысяч рублей). 	
Долгосрочная областная целевая программа «Развитие мясного скотоводства в Смоленской области» на 2013 - 2015 годы		
<p>Предоставление субсидий сельскохозяйственным товаропроизводителям (кроме граждан, ведущих личное подсобное хозяйство) на возмещение части затрат на приобретение бычков для дальнейшего откорма</p>	<p>Субсидии на приобретение бычков предоставляются за 1 голову по ставке:</p> <ul style="list-style-type: none"> - 2 000 рублей за 1 голову для сельскохозяйственных товаропроизводителей, занимающихся откормом бычков крупного рогатого скота; - 3 000 рублей за 1 голову для сельскохозяйственных товаропроизводителей, занимающихся откормом бычков крупного рогатого скота и проводящих реконструкцию и модернизацию ферм в текущем году для откорма молодняка крупного рогатого скота; - 4 000 рублей за 1 голову для сельскохозяйственных товаропроизводителей, занимающихся откормом бычков крупного рогатого скота и ведущих строительство откормочной площадки или откормочной фермы в текущем году. <p>Реконструкция и модернизация ферм, а также строительство откормочных площадок должны быть завершены в текущем году и подтверждаться актом ввода в эксплуатацию до 31 декабря текущего финансового года.</p>	<p>- постановление Администрации Смоленской области «Об утверждении Порядка предоставления субсидий в рамках реализации долгосрочной областной целевой программы «Развитие мясного скотоводства в Смоленской области» на 2013 – 2015 годы» от 08.07.2013 № 539</p>
<p>Предоставление субсидий сельскохозяйственным товаропроизводителям (кроме граждан, ведущих личное подсобное хозяйство) на возмещение части затрат на приобретение специализированного оборудования (станки для обработок, весы, поилки с подогревом, электропастухи, оборудование по выпойке телят)</p>	<p>Субсидии на специализированное оборудование предоставляются в размере 25 процентов от стоимости приобретаемого специализированного оборудования (без учета НДС и транспортных расходов):</p> <ul style="list-style-type: none"> - станков для обработок (но не более 55 тысяч рублей); - весов (но не более 30 тысяч рублей); - поилок с подогревом (но не более 7 тысяч рублей на одну поилку и не более 5 поилок на одну откормочную площадку); - электропастухов (но не более 355 тысяч рублей на одну откормочную площадку); - оборудования по выпойке телят (но не более 30 тысяч рублей за одну установку и не более 5 установок на одну откормочную площадку). 	<p>- постановление Администрации Смоленской области «Об утверждении Порядка предоставления субсидий в рамках реализации долгосрочной областной целевой программы «Развитие мясного скотоводства в Смоленской области» на 2013 – 2015 годы» от 08.07.2013 № 539</p>

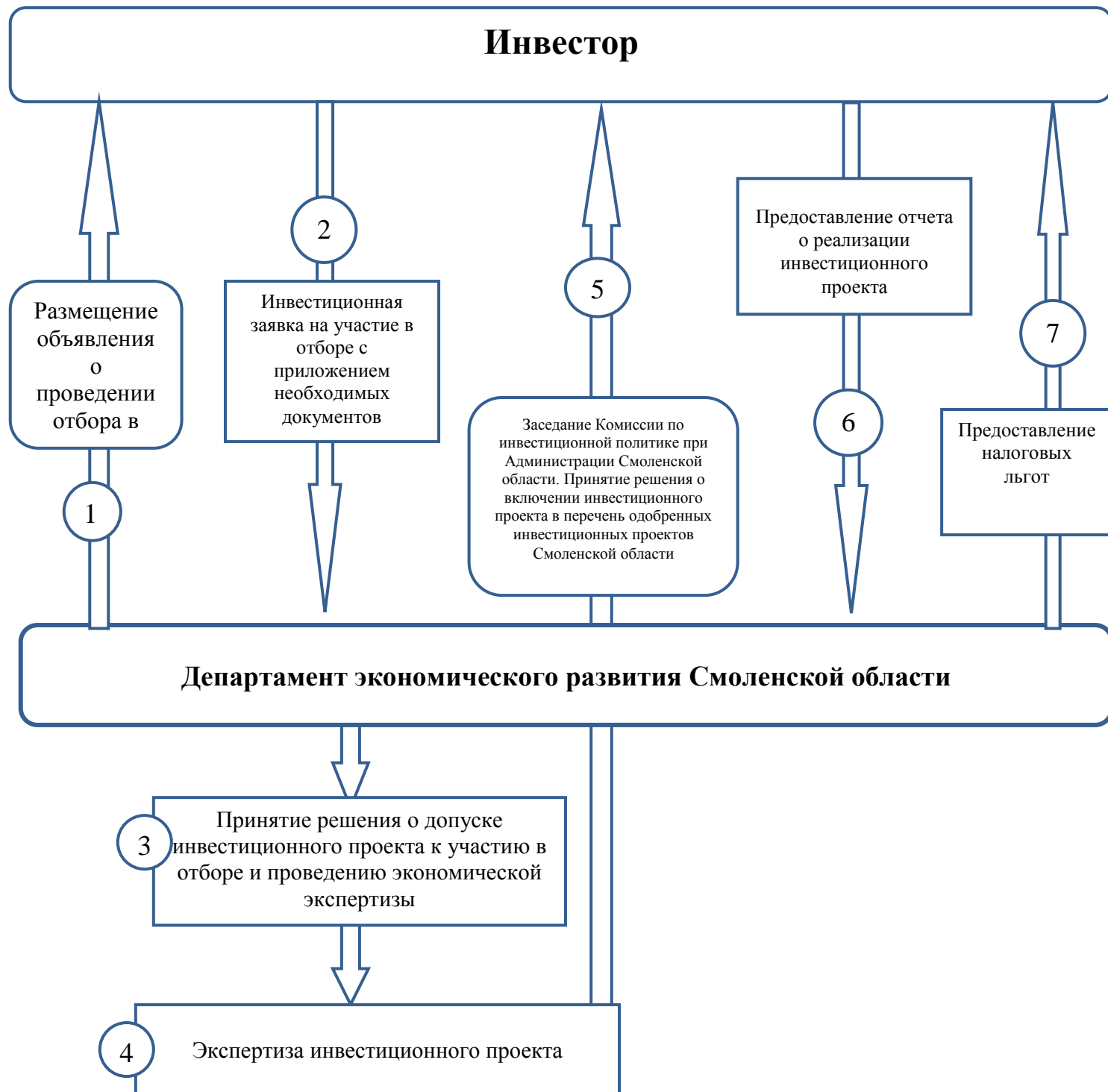
Долгосрочная областная целевая программа «Развитие откорма крупного рогатого скота и повышение эффективности производства говядины в Смоленской области» на 2013 - 2015 годы

<p>Предоставление субсидий сельскохозяйственным товаропроизводителям (кроме граждан, ведущих личное подсобное хозяйство) на техническое и технологическое перевооружение кормопроизводства для откорма молодняка крупного рогатого скота</p>	<p>Субсидии на оборудование для откорма молодняка предоставляются в размере 10 процентов от стоимости (без учета НДС и транспортных расходов):</p> <ul style="list-style-type: none"> - дробилок кормов производительностью до тонн в час (но не более 15 тыс. рублей); - дробилок кормов производительностью 3 тонны в час и выше (но не более 17 тыс. рублей); - комбикормовых установок производительностью до 8 тонн в час (но не более 28 тыс. рублей); - комбикормовых установок производительностью 8 тонн в час и выше (но не более 40 тыс. рублей). 	<p>- постановление Администрации Смоленской области «Об утверждении Порядка предоставления субсидий в рамках реализации долгосрочной областной целевой программы «Развитие откорма крупного рогатого скота и повышение эффективности производства говядины в Смоленской области» на 2013 – 2015 годы» от 26.07.2013 № 598</p>
--	--	---

Долгосрочная областная целевая программа «Развитие производства гороха в Смоленской области» на 2013 – 2015 годы

<p>Предоставление субсидий сельскохозяйственным товаропроизводителям (кроме граждан, ведущих личное подсобное хозяйство), занимающимся производством гороха, на возмещение части затрат на техническую и технологическую модернизацию производства гороховой крупы</p>	<p>Критерием отбора является наличие у сельскохозяйственного товаропроизводителя посевной площади для возделывания гороха на продовольственные цели в размере не менее 350 гектаров в текущем финансовом году и предшествующем текущему финансовому году. Субсидии предоставляются в размере 15 процентов от стоимости комплекта оборудования (установки) для производства гороховой крупы (без учета налога на добавленную стоимость).</p>	<p>- постановление Администрации Смоленской области «Об утверждении Порядка предоставления субсидий сельскохозяйственным товаропроизводителям (кроме граждан, ведущих личное подсобное хозяйство), занимающимся производством гороха, на возмещение части затрат на техническую и технологическую модернизацию производства гороховой крупы в рамках реализации долгосрочной областной целевой программы «Развитие производства гороха в Смоленской области» на 2013 – 2015 годы» от 14.10.2013 № 773</p>
--	---	---

Алгоритм получения государственной поддержки инвестиционной деятельности в форме льгот по налогам



КАК ПОЛУЧИТЬ СУБСИДИЮ НА ВОЗМЕЩЕНИЕ ЧАСТИ ЗАТРАТ, СВЯЗАННЫХ С ПРИОБРЕТЕНИЕМ ОБОРУДОВАНИЯ?

1. Информацию о проводимых Конкурсах, условиях участия, перечнях необходимых документов, сроках подачи заявок и датах проведения Конкурсов можно получить на сайте Департамента экономического развития Смоленской области (далее – Департамент) (www.econsmolensk.ru), в разделе «Конкурсы (малое и среднее предпринимательство)», а также по телефонам 29-24-82, 29-19-08, 29-24-83, 29-24-85.

2. Департамент публикует сообщение о проведении Конкурса в СМИ не менее чем за 30 календарных дней до даты окончания приема заявок.

3. Субсидии предоставляются субъектам малого и среднего предпринимательства, заключившим не ранее 01.01.2013 договор (договоры) купли-продажи на приобретение оборудования в целях создания, и (или) развития, и (или) модернизации производства товаров, в размере не более 50% от фактически произведенных на дату подачи заявки на участие в Конкурсе затрат, связанных с приобретением оборудования, но не более 10 миллионов рублей на один субъект малого и среднего предпринимательства со среднесписочной численностью работников 30 и более человек. Оборудование должно быть новым или поступившим по импорту. На дату подачи заявки субъект малого и среднего предпринимательства должен осуществить постановку оборудования на баланс.

4. Участники Конкурса должны соответствовать требованиям, установленным Федеральным законом «О развитии малого и среднего предпринимательства в Российской Федерации», а также областным законодательством. Кроме того субъект малого и среднего предпринимательства не должен иметь задолженность (недоимку) по уплате налогов в бюджетную систему Российской Федерации.

5. Для участия в конкурсе необходимо подать заявку и пакет документов в Департамент по адресу: г. Смоленск, пл. Ленина, д. 1, каб. 401, 402.

6. Департамент проверяет комплектность документов (при необходимости запрашивает в уполномоченном органе, осуществляющем исполнительно-распорядительные функции в сфере информационных технологий сведения из ЕГРЮЛ или из ЕГРИП) и принимает решение:

- о допуске к участию в конкурсе (информация размещается на официальном сайте Департамента);
- об отказе в допуске к участию в конкурсе (доводится до субъекта малого и среднего предпринимательства в письменном виде с обоснованием причин отказа).

7. Решение о победителях Конкурса и предоставлении субсидий принимается комиссией по проведению конкурсного отбора в целях оказания поддержки субъектам малого и среднего предпринимательства после рассмотрения заявки и прилагаемых к ней документов с использованием балльной шкалы оценок, указанной в приложении к настоящему Алгоритму.

8. Департамент доводит до участников Конкурса решение комиссии посредством размещения извещения на официальном сайте Департамента и заключает с победителями конкурса договоры о предоставлении субсидий.

9. Департамент перечисляет субсидии на оборудование на основании сводного реестра субъектов малого и среднего предпринимательства – получателей субсидий на оборудование.

Приложение к Алгоритму
«КАК ПОЛУЧИТЬ СУБСИДИЮ НА ВОЗМЕЩЕНИЕ ЧАСТИ ЗАТРАТ,
СВЯЗАННЫХ С ПРИОБРЕТЕНИЕМ ОБОРУДОВАНИЯ?»»

БАЛЛЬНАЯ ШКАЛА

оценок субъектов малого и среднего предпринимательства, претендующих на получение государственной поддержки в форме субсидий на возмещение части затрат, связанных с приобретением оборудования

№ п/п	Критерий оценки	Количество баллов
1.	<p>Показатель среднемесячной производительности труда субъекта малого и среднего предпринимательства:</p> <ul style="list-style-type: none"> - превышает средний показатель производительности труда по субъектам малого и среднего предпринимательства, допущенным к участию в конкурсе, более чем на 50 процентов - равен или превышает средний показатель производительности труда по субъектам малого и среднего предпринимательства, допущенным к участию в конкурсе, не более чем на 50 процентов включительно - ниже среднего показателя производительности труда по субъектам малого и среднего предпринимательства, допущенным к участию в конкурсе, не более чем на 50 процентов включительно; - ниже среднего показателя производительности труда по субъектам малого и среднего предпринимательства, допущенным к участию в конкурсе, более чем на 50 процентов 	<p>10 баллов</p> <p>7 баллов</p> <p>5 баллов</p> <p>1 балл</p>
2.	<p>Среднесписочная численность работников за последний отчетный период составляет:</p> <ul style="list-style-type: none"> - более 100 человек - от 51 до 100 человек включительно - от 30 до 50 человек включительно 	<p>10 баллов</p> <p>8 баллов</p> <p>6 баллов</p>
3.	<p>Субъект малого и среднего предпринимательства имеет основным видом экономической деятельности один из следующих видов экономической деятельности, определенных Стратегией социально-экономического развития Смоленской области в качестве приоритетных (в соответствии с Общероссийским классификатором видов экономической деятельности ОК 029-2001 (КДЕС Ред. 1)):</p> <ul style="list-style-type: none"> - производство пищевых продуктов, включая напитки (класс 15 подраздела DA раздела D); - обработка древесины и производство изделий из дерева (класс 20 подраздела DD раздела D); - производство резиновых и пластмассовых изделий (класс 25 подраздела DH раздела D); - производство прочих неметаллических минеральных продуктов (класс 26 подраздела DI раздела D); - производство чугунных и стальных труб (подкласс 27.2 подраздела DJ раздела D); - производство готовых металлических изделий (класс 28 подраздела DJ раздела D); - производство машин и оборудования (класс 29 подраздела DK раздела D); - производство офисного оборудования и вычислительной техники (класс 30 подраздела DL раздела D); - производство электрических машин и электрооборудования (класс 31 подраздела DL раздела D); - производство аппаратуры для радио, телевидения и связи (класс 32 подраздела DL раздела D); - производство изделий медицинской техники, средств измерений, 	<p>10 баллов</p>

	<p>оптических приборов и аппаратуры, часов (класс 33 подраздела DL раздела D);</p> <p>- производство автомобилей, прицепов и полуприцепов (класс 34 подраздела DM раздела D);</p> <p>- производство судов, летательных и космических аппаратов и прочих транспортных средств (класс 35 подраздела DM раздела D)</p>	
4.	<p>Размер среднемесячной величины уплаченных на одного среднесписочного работника субъекта малого и среднего предпринимательства налогов, сборов и иных обязательных платежей во все уровни бюджетов бюджетной системы Российской Федерации (включая налог на доходы физических лиц, взимаемый с работников субъекта малого и среднего предпринимательства):</p> <p>- превышает средний размер среднемесячной величины уплаченных налогов, сборов и иных обязательных платежей во все уровни бюджетов бюджетной системы Российской Федерации (включая налог на доходы физических лиц, взимаемый с работников субъекта малого и среднего предпринимательства) по субъектам малого и среднего предпринимательства, допущенным к участию в конкурсе, более чем на 50 процентов</p> <p>- равен или превышает средний размер среднемесячной величины уплаченных налогов, сборов и иных обязательных платежей во все уровни бюджетов бюджетной системы Российской Федерации (включая налог на доходы физических лиц, взимаемый с работников субъекта малого и среднего предпринимательства) по субъектам малого и среднего предпринимательства, допущенным к участию в конкурсе, не более чем на 50 процентов включительно</p> <p>- ниже уровня среднего размера среднемесячной величины уплаченных налогов, сборов и иных обязательных платежей во все уровни бюджетов бюджетной системы Российской Федерации (включая налог на доходы физических лиц, взимаемый с работников субъекта малого и среднего предпринимательства) по субъектам малого и среднего предпринимательства, допущенным к участию в конкурсе, не более чем на 50 процентов включительно</p> <p>- ниже уровня среднего размера среднемесячной величины уплаченных налогов, сборов и иных обязательных платежей во все уровни бюджетов бюджетной системы Российской Федерации (включая налог на доходы физических лиц, взимаемый с работников субъекта малого и среднего предпринимательства) по субъектам малого и среднего предпринимательства, допущенным к участию в конкурсе, более чем на 50 процентов</p>	<p>10 баллов</p> <p>7 баллов</p> <p>5 баллов</p> <p>1 балл</p>
Суммарный балл участника конкурса		

КАК ПОЛУЧИТЬ СУБСИДИЮ НА ВОЗМЕЩЕНИЕ ЧАСТИ ЗАТРАТ ПО УПЛАТЕ ПРОЦЕНТНОЙ СТАВКИ ПО КРЕДИТАМ?

1. Информацию о проводимых Конкурсах, условиях участия, перечнях необходимых документов, сроках подачи заявок и датах проведения Конкурсов можно получить на сайте Департамента экономического развития Смоленской области (далее – Департамент) (www.econsmolensk.ru), в разделе «Конкурсы (малое и среднее предпринимательство)», а также по телефонам 29-24-82, 29-19-08, 29-24-83, 29-24-85.

2. Департамент публикует сообщение о проведении Конкурса в СМИ не менее чем за 30 календарных дней до даты окончания приема заявок.

3. Субсидии предоставляются субъектам малого и среднего предпринимательства, заключившим с кредитными организациями не ранее 01.01.2011 кредитные договоры на строительство (реконструкцию) для собственных нужд производственных зданий, строений, сооружений и (или) приобретение оборудования в целях создания, и (или) развития, и (или) модернизации производства товаров, в размере 2/3 фактически произведенных затрат на уплату процентов по кредиту, но не более 2/3 действующей ставки рефинансирования ЦБ РФ. Предельный размер субсидии по кредитам составляет не более 3,75 млн. рублей на один субъект малого и среднего предпринимательства со среднесписочной численностью работников 30 и более человек. Размер привлеченного кредита – более 3 млн. рублей, оставшийся срок погашения кредита и уплаты процентов по нему на дату подачи заявки – более 1 года. На дату подачи заявки размер уплаченного кредита должен составлять не менее 10% от всей суммы кредита и размер уплаченных процентов по кредиту – не менее 10 % от всей суммы процентов по кредиту.

4. Участники Конкурса должны соответствовать требованиям, установленным Федеральным законом «О развитии малого и среднего предпринимательства в Российской Федерации», а также областным законодательством. Кроме того субъект малого и среднего предпринимательства не должен иметь задолженность (недоимку) по уплате налогов в бюджетную систему Российской Федерации.

5. Для участия в конкурсе необходимо подать заявку и пакет документов в Департамент по адресу: г. Смоленск, пл. Ленина, д. 1, каб. 401, 402.

6. Департамент проверяет комплектность документов (при необходимости запрашивает в уполномоченном органе, осуществляющем исполнительно-распорядительные функции в сфере информационных технологий сведения из ЕГРЮЛ или из ЕГРИП) и принимает решение:

- о допуске к участию в конкурсе (информация размещается на официальном сайте Департамента);
- об отказе в допуске к участию в конкурсе (доводится до субъекта малого и среднего предпринимательства в письменном виде с обоснованием причин отказа).

7. Решение о победителях Конкурса и предоставлении субсидий принимается комиссией по проведению конкурсного отбора в целях оказания поддержки субъектам малого и среднего предпринимательства после рассмотрения заявки и прилагаемых к ней документов с использованием балльной шкалы оценок, указанной в приложении к настоящему Алгоритму.

8. Департамент доводит до участников Конкурса решение комиссии посредством размещения извещения на официальном сайте Департамента и заключает с победителями конкурса договоры о предоставлении

9. Департамент перечисляет субсидии на оборудование на основании сводного реестра субъектов малого и среднего предпринимательства – получателей субсидий на оборудование.

Приложение к Алгоритму
«КАК ПОЛУЧИТЬ СУБСИДИЮ НА ВОЗМЕЩЕНИЕ ЧАСТИ ЗАТРАТ
ПО УПЛАТЕ ПРОЦЕНТНОЙ СТАВКИ ПО КРЕДИТАМ?»»

БАЛЛЬНАЯ ШКАЛА

оценок субъектов малого и среднего предпринимательства, претендующих на получение государственной поддержки в форме субсидий по кредитам

№ п/п	Критерий оценки	Количество баллов
1.	<p>Цель, привлеченного субъектом малого и среднего предпринимательства, кредита:</p> <ul style="list-style-type: none"> - на строительство (реконструкцию) для собственных нужд производственных зданий, строений, сооружений в целях создания, и (или) развития, и (или) модернизации производства товаров; - на строительство (реконструкцию) для собственных нужд производственных зданий, строений, сооружений в объеме не менее 10 процентов кредитных средств и приобретение для собственных нужд оборудования в целях создания, и (или) развития, и (или) модернизации производства товаров; - на приобретение для собственных нужд оборудования в целях создания, и (или) развития, и (или) модернизации производства товаров 	<p>10 баллов</p> <p>10 баллов</p> <p>7 баллов</p>
2.	<p>Показатель среднемесячной производительности труда субъекта малого и среднего предпринимательства:</p> <ul style="list-style-type: none"> - превышает средний показатель производительности труда по субъектам малого и среднего предпринимательства, допущенным к участию в конкурсе, более чем на 50 процентов; - равен или превышает средний показатель производительности труда по субъектам малого и среднего предпринимательства, допущенным к участию в конкурсе, не более чем на 50 процентов включительно; - ниже показателя производительности труда по субъектам малого и среднего предпринимательства, допущенным к участию в конкурсе, не более чем на 50 процентов включительно; - ниже показателя производительности труда по субъектам малого и среднего предпринимательства, допущенным к участию в конкурсе, более чем на 50 процентов 	<p>10 баллов</p> <p>7 баллов</p> <p>5 баллов</p> <p>1 балл</p>
3.	<p>Среднесписочная численность работников за последний отчетный период составляет:</p> <ul style="list-style-type: none"> - более 100 человек; - от 51 до 100 человек включительно; - от 30 до 50 человек включительно 	<p>10 баллов</p> <p>8 баллов</p> <p>6 баллов</p>
4.	<p>Субъект малого и среднего предпринимательства имеет основным видом экономической деятельности один из следующих видов экономической деятельности, определенных Стратегией социально-экономического развития Смоленской области в качестве приоритетных (в соответствии с Общероссийским классификатором видов экономической деятельности ОК 029-2001 (КДЕС Ред. 1)):</p> <ul style="list-style-type: none"> - производство пищевых продуктов, включая напитки (класс 15 подраздела DA раздела D); - обработка древесины и производство изделий из дерева (класс 20 подраздела DD раздела D); - производство резиновых и пластмассовых изделий (класс 25 подраздела DH раздела D); - производство прочих неметаллических минеральных продуктов (класс 26 подраздела DI раздела D); - производство чугуновых и стальных труб (подкласс 27.2 подраздела 	<p>10 баллов</p>

	<p>DJ раздела D);</p> <ul style="list-style-type: none"> - производство готовых металлических изделий (класс 28 подраздела DJ раздела D); - производство машин и оборудования (класс 29 подраздела DK раздела D); - производство офисного оборудования и вычислительной техники (класс 30 подраздела DL раздела D); - производство электрических машин и электрооборудования (класс 31 подраздела DL раздела D); - производство аппаратуры для радио, телевидения и связи (класс 32 подраздела DL раздела D); - производство изделий медицинской техники, средств измерений, оптических приборов и аппаратуры, часов (класс 33 подраздела DL раздела D); - производство автомобилей, прицепов и полуприцепов (класс 34 подраздела DM раздела D); - производство судов, летательных и космических аппаратов и прочих транспортных средств (класс 35 подраздела DM раздела D). 	
5.	<p>Размер среднемесячной величины уплаченных на одного среднеспособного работника субъекта малого и среднего предпринимательства налогов, сборов и иных обязательных платежей во все уровни бюджетов бюджетной системы Российской Федерации (включая налог на доходы физических лиц, взимаемый с работников субъекта малого и среднего предпринимательства):</p> <ul style="list-style-type: none"> - превышает средний размер среднемесячной величины уплаченных налогов сборов и иных обязательных платежей во все уровни бюджетов бюджетной системы Российской Федерации (включая налог на доходы физических лиц, взимаемый с работников субъекта малого и среднего предпринимательства) по субъектам малого и среднего предпринимательства допущенным к участию в конкурсе, более чем на 50 процентов; - равен или превышает средний размер среднемесячной величины уплаченных налогов сборов и иных обязательных платежей во все уровни бюджетов бюджетной системы Российской Федерации (включая налог на доходы физических лиц, взимаемый с работников субъекта малого и среднего предпринимательства) по субъектам малого и среднего предпринимательства допущенным к участию в конкурсе, не более чем на 50 процентов включительно; - ниже уровня среднего размера среднемесячной величины уплаченных налогов сборов и иных обязательных платежей во все уровни бюджетов бюджетной системы Российской Федерации (включая налог на доходы физических лиц, взимаемый с работников субъекта малого и среднего предпринимательства) по субъектам малого и среднего предпринимательства допущенным к участию в конкурсе, не более чем на 50 процентов включительно; - ниже уровня среднего размера среднемесячной величины уплаченных налогов сборов и иных обязательных платежей во все уровни бюджетов бюджетной системы Российской Федерации (включая налог на доходы физических лиц, взимаемый с работников субъекта малого и среднего предпринимательства) по субъектам малого и среднего предпринимательства допущенным к участию в конкурсе, более чем на 50 процентов. 	<p>10 баллов</p> <p>7 баллов</p> <p>5 баллов</p> <p>1 балл</p>
Суммарный балл участника конкурса		

Малое и среднее предпринимательство

КАК ПОЛУЧИТЬ СУБСИДИЮ НА ВОЗМЕЩЕНИЕ ЧАСТИ ЗАТРАТ ПО УПЛАТЕ ПЕРВОГО ВЗНОСА (АВАНСА) ПО ЗАКЛЮЧЕННЫМ ДОГОВОРАМ ЛИЗИНГА?

1. Информацию о проводимых Конкурсах, условиях участия, перечню необходимых документов, сроках подачи заявок и дате проведения Конкурсов, можно получить на сайте Департамента экономического развития Смоленской области (далее – Департамент) (www.econsmolensk.ru), в разделе «Малое и среднее предпринимательство», а также по телефонам 29-24-97, 29-24-96, 29-24-93, 29-24-91, 29-24-90, 29-25-83.
2. Субсидии предоставляются субъектам малого и среднего предпринимательства (далее – субъекты МСП) по действующим договорам лизинга, заключенным не ранее 1 января 2013 года, в размере до 50 процентов осуществленных затрат на уплату первого взноса (аванса) при заключении договора лизинга оборудования, но не превышающим предельный размер субсидии:
 - 1) 3,0 млн. рублей, субъектам МСП со среднесписочной численностью работников менее 30 человек;
 - 2) 10,0 млн. рублей, субъектам МСП со среднесписочной численностью работников 30 и более человек.

Предметом лизинга является оборудование, устройства, механизмы, транспортные средства (за исключением легковых автомобилей), станки, приборы, аппараты, агрегаты, установки, машины, технологии (далее – оборудование), за исключением оборудования, предназначенного для осуществления оптовой и розничной торговой деятельности;

Предметом лизинга по договорам не может быть бывшее в употреблении оборудование.
3. Для участия в конкурсе необходимо подать заявку и пакет документов в Департамент по адресу г. Смоленск, пл. Ленина, д. 1, кабинеты № 472, № 473.
4. Участники конкурса должны соответствовать требованиям, установленным Федеральным законом «О развитии малого и среднего предпринимательства в Российской Федерации», а также областным законодательством. Кроме того, у субъекта МСП на момент подачи заявки не должно быть задолженности (недоимки) по уплате налогов, сборов и других обязательных платежей в бюджетную систему Российской Федерации.
5. Сообщение об объявлении конкурса публикуется в СМИ не менее, чем за 30 рабочих дней до даты проведения конкурса.
6. Сотрудники Департамента проверяют полноту и качество поданных заявок и прилагаемых к ним документов, а также при необходимости вправе ознакомиться с процессом ведения деятельности субъекта МСП в период рассмотрения конкурсных заявок.

По результатам проверки принимается решение:

 - о допуске к участию в конкурсе (информация размещается на официальном сайте уполномоченного органа);
 - об отказе в допуске к участию в конкурсе (информация отправляется по почте с обоснованием причин отказа).
7. Решение о предоставлении субсидий принимается Комиссией по проведению конкурсного отбора в целях оказания поддержки субъектам МСП после рассмотрения заявок и прилагаемых к ним документов. Размер субсидии определяется с учетом набранных субъектом МСП баллов с использованием балльной шкалы оценок, указанной в приложении к настоящему Алгоритму.
8. Департамент с момента принятия соответствующего решения уведомляет заявителя о принятом решении и заключает договор о предоставлении субсидии.
9. Субсидия перечисляется субъекту МСП после заключения с Департаментом договора и при условии погашения просроченной задолженности (если таковая имеется):
 - по страховым взносам на обязательное пенсионное страхование, уплачиваемым в Пенсионный фонд Российской Федерации, и на обязательное медицинское страхование, уплачиваемым в фонды обязательного медицинского страхования;
 - по уплате страховых взносов, уплачиваемых в Фонд социального страхования Российской Федерации;
 - по арендной плате за земельные участки или по арендной плате за использование имущества перед областным бюджетом или бюджетами муниципальных образований Смоленской области (при наличии указанной аренды);
 - по плате за негативное воздействие на окружающую среду;
 - перед некоммерческой организацией «Смоленский областной фонд поддержки предпринимательства».

Приложение к Алгоритму
«КАК ПОЛУЧИТЬ СУБСИДИЮ НА ВОЗМЕЩЕНИЕ ЧАСТИ ЗАТРАТ ПО УПЛАТЕ
ПЕРВОГО ВЗНОСА (АВАНСА) ПО ЗАКЛЮЧЕННЫМ ДОГОВОРАМ ЛИЗИНГА?»»

БАЛЛЬНАЯ ШКАЛА

оценок субъектов малого и среднего предпринимательства, претендующих на получение государственной поддержки в форме субсидий на возмещение части затрат по уплате первого взноса (аванса) по заключенным договорам лизинга

№ п/п	Критерий оценки	Количество баллов
1.	Виды экономической деятельности, определенные Стратегией социально-экономического развития Смоленской области в качестве приоритетных: класс 15 «Производство пищевых продуктов, включая напитки» класс 20 «Обработка древесины и производство изделий из дерева и пробки, кроме мебели» класс 25 «Производство резиновых и пластмассовых изделий» класс 26 «Производство прочих неметаллических минеральных продуктов» подкласс 27.2 «Производство чугунных и стальных труб» класс 28 «Производство готовых металлических изделий» подраздел ДК «Производство машин и оборудования» подраздел ДМ «Производство транспортных средств и оборудования» подраздел ДЛ «Производство электрооборудования, электронного и оптического оборудования» подкласс 63.1 «Транспортная обработка грузов и хранение»	10
2.	Выручка от реализации товаров (работ, услуг) без учета налога на добавленную стоимость, акцизов (производительность труда) на 1 работника в месяц (тыс. рублей):	
	- превышает среднюю выручку всех участников конкурса на 50 и более процентов	10
	- превышает среднюю выручку всех участников конкурса не более чем на 50 процентов	7
	- отклоняется от значения средней выручки всех участников конкурса в сторону уменьшения до 50 процентов	5
	- отклоняется от значения средней выручки всех участников конкурса в сторону уменьшения от 50 и более процентов	1
3.	Объем платежей в бюджеты всех уровней Российской Федерации (включая НДС) и внебюджетные фонды на 1 работника в месяц, (тыс. рублей):	
	- превышает средний объем платежей всех участников конкурса на 50 и более процентов	10
	- превышает средний объем платежей всех участников конкурса не более чем на 50 процентов	7
	- отклоняется от значения среднего объема платежей всех участников конкурса в сторону уменьшения до 50 процентов	5
	- отклоняется от значения среднего объема платежей всех участников конкурса в сторону уменьшения от 50 и более процентов	1
4.	Предмет(ы) договора(ов) лизинга:	
	- оборудование	10
	- стоимость оборудования составляет более 10 процентов в общей структуре затрат по всем договорам лизинга	7
	- автотранспорт, универсальные мобильные платформы, нестационарные и модульные объекты для ведения предпринимательской деятельности	5

Малое и среднее предпринимательство

КАК ПОЛУЧИТЬ СУБСИДИЮ НА ТЕХНОЛОГИЧЕСКОЕ ПРИСОЕДИНЕНИЕ К ОБЪЕКТАМ ЭЛЕКТРОСЕТЕВОГО ХОЗЯЙСТВА?

1. Информацию о проводимых Конкурсах, условиях участия, перечню необходимых документов, сроках подачи заявок и дате проведения Конкурсов, можно получить на сайте Департамента экономического развития Смоленской области (далее – Департамент) (www.econsmolensk.ru), в разделе «Малое и среднее предпринимательство», а также по телефонам 29-24-97, 29-24-96, 29-24-93, 29-24-91, 29-24-90, 29-25-83.

2. Субсидии предоставляются в размере до **75 %** осуществленных затрат на технологическое присоединение к объектам электросетевого хозяйства, присоединение которых было осуществлено **с 1 января 2013 года**. Субсидии предоставляются на технологическое присоединение к источнику электроснабжения энергопринимающих устройств, максимальная мощность которых составляет (с учетом ранее присоединенной в данной точке присоединения мощности):

- до 500 кВт – для субъектов малого и среднего предпринимательства (далее – субъекты МСП) со среднесписочной численностью работников менее 30 человек;

- до 1,5 МВт – для субъектов МСП со среднесписочной численностью работников 30 и более человек.

Объектами технологического присоединения не могут быть: строительные площадки многоквартирных жилых домов, многоквартирные жилые дома или кварталы многоэтажной застройки; объекты, используемые для целей оптовой, розничной торговли и общественного питания.

3. Для участия в конкурсе необходимо подать заявку и пакет документов в Департамент по адресу г. Смоленск, пл. Ленина, д. 1, кабинеты № 472, № 473.

4. Участники конкурса должны соответствовать требованиям, установленным Федеральным законом «О развитии малого и среднего предпринимательства в Российской Федерации», а также областным законодательством. Кроме того, у субъекта МСП на момент подачи заявки не должно быть задолженности (недоимки) по уплате налогов, сборов и других обязательных платежей в бюджетную систему Российской Федерации.

5. Сообщение об объявлении конкурса публикуется в СМИ не менее, чем за 30 рабочих дней до даты проведения конкурса.

6. Сотрудники Департамента проверяют полноту и качество поданных заявок и прилагаемых к ним документов, а также при необходимости вправе ознакомиться с процессом ведения деятельности субъекта МСП в период рассмотрения конкурсных заявок.

По результатам проверки принимается решение:

- о допуске к участию в конкурсе (информация размещается на официальном сайте уполномоченного органа);

- об отказе в допуске к участию в конкурсе (информация отправляется по почте с обоснованием причин отказа).

7. Решение о предоставлении субсидий принимается Комиссией по проведению конкурсного отбора в целях оказания поддержки субъектам МСП после рассмотрения заявок и прилагаемых к ним документов. Размер субсидии определяется с учетом набранных субъектом МСП баллов с использованием балльной шкалы оценок, указанной в приложении к настоящему Алгоритму.

8. Департамент с момента принятия соответствующего решения уведомляет заявителя о принятом решении и заключает договор о предоставлении субсидии.

9. Субсидия перечисляется субъекту МСП после заключения с Департаментом договора и при условии погашения просроченной задолженности (если таковая имеется):

- по страховым взносам на обязательное пенсионное страхование, уплачиваемым в Пенсионный фонд РФ, и на обязательное медицинское страхование, уплачиваемым в фонды обязательного медицинского страхования;

- по уплате страховых взносов, уплачиваемых в Фонд социального страхования РФ;

- по арендной плате за земельные участки или по арендной плате за использование имущества перед областным бюджетом или бюджетами муниципальных образований Смоленской области (при наличии указанной аренды);

- по плате за негативное воздействие на окружающую среду;

- перед некоммерческой организацией «Смоленский областной фонд поддержки предпринимательства».

Приложение к Алгоритму
«КАК ПОЛУЧИТЬ СУБСИДИЮ НА ТЕХНОЛОГИЧЕСКОЕ
ПРИСОЕДИНЕНИЕ К ОБЪЕКТАМ ЭЛЕКТРОСЕТЕВОГО ХОЗЯЙСТВА?»

БАЛЛЬНАЯ ШКАЛА

оценок субъектов малого и среднего предпринимательства, претендующих на получение государственной поддержки в форме субсидий технологическое присоединение к объектам электросетевого хозяйства

	Критерий оценки	Количество баллов
1.	Виды экономической деятельности, определенные Стратегией социально-экономического развития Смоленской области в качестве приоритетных: класс 15 «Производство пищевых продуктов, включая напитки» класс 20 «Обработка древесины и производство изделий из дерева и пробки, кроме мебели» класс 25 «Производство резиновых и пластмассовых изделий» класс 26 «Производство прочих неметаллических минеральных продуктов» подкласс 27.2 «Производство чугунных и стальных труб» класс 28 «Производство готовых металлических изделий» подраздел ДК «Производство машин и оборудования» подраздел ДМ «Производство транспортных средств и оборудования» подраздел ДЛ «Производство электрооборудования, электронного и оптического оборудования» подкласс 63.1 «Транспортная обработка грузов и хранение»	10
2.	Выручка от реализации товаров (работ, услуг) без учета налога на добавленную стоимость, акцизов (производительность труда) на 1 работника в месяц (тыс. рублей):	
	- превышает среднюю выручку всех участников конкурса на 50 и более процентов	10
	- превышает среднюю выручку всех участников конкурса не более чем на 50 процентов	7
	- отклоняется от значения средней выручки всех участников конкурса в сторону уменьшения до 50 процентов	5
	- отклоняется от значения средней выручки всех участников конкурса в сторону уменьшения от 50 и более процентов	1
3.	Объем платежей в бюджеты всех уровней Российской Федерации (включая НДФЛ) и внебюджетные фонды на 1 работника в месяц (тыс. рублей):	
	- превышает средний объем платежей всех участников конкурса на 50 и более процентов	10
	- превышает средний объем платежей всех участников конкурса не более чем на 50 процентов	7
	- отклоняется от значения среднего объема платежей всех участников конкурса в сторону уменьшения до 50 процентов	5
	- отклоняется от значения среднего объема платежей всех участников конкурса в сторону уменьшения от 50 и более процентов	1
4.	Назначение присоединяемого объекта(ов) технологического подключения:	
	- только производственные помещения (цеха, производственные площадки, склады)	10
	- наличие производственных помещений (цеха, производственные площадки, склады)	5
	- административные здания, офисные помещения	1
5.	Технологическое присоединение к источнику электроснабжения энергопринимающих устройств, максимальная мощность которых составляет:	
	- до 500 кВт (включительно) (с учетом ранее присоединенной в данной точке присоединения мощности)	10
	- от 500 кВт до 1,5 МВт (с учетом ранее присоединенной в данной точке присоединения мощности).	3

Малое и среднее предпринимательство

Как получить субсидию юридическим лицам – действующим инновационным компаниям?

1. Информацию о проводимых Конкурсах, условиях участия, перечню необходимых документов, сроках подачи заявок и дате проведения Конкурсов, можно получить на сайте Департамента экономического развития Смоленской области (далее – Департамент) (www.econsmolensk.ru), в разделе «Малое и среднее предпринимательство», а также по телефонам 29-24-97, 29-24-96, 29-24-93, 29-24-91, 29-24-90, 29-25-83.

2. Субсидии предоставляются юридическим лицам – действующим инновационным компаниям на компенсацию затрат на приобретение машин и оборудования, связанные с технологическими инновациями, в рамках реализации представленного инновационного проекта, а также на исследование и разработку новых продуктов, услуг и методов их производства (передачи), новых производственных процессов; производственное проектирование, дизайн и другие разработки (не связанные с научными исследованиями и разработками) новых продуктов, услуг и методов их производства (передачи), новых производственных процессов; приобретение новых технологий (в том числе прав на патенты, лицензии на использование изобретений, промышленных образцов, полезных моделей); приобретение программных средств; обучение и подготовка персонала, связанного с инновациями; маркетинговые исследования; аренда помещений, используемых для обеспечения деятельности; сертификация и патентование в размере не более 75% от общих затрат на реализацию инновационного проекта, но не превышающим предельный размер субсидии:

- 1) 5,0 млн. рублей, субъектам малого и среднего предпринимательства (далее - субъекты МСП) со среднесписочной численностью работников менее 30 человек;
- 2) 15,0 млн. рублей, субъектам МСП со среднесписочной численностью работников 30 и более человек.

Кроме того, для участия в конкурсе необходимо подтверждение вложения собственных средств МСП в развитие собственного бизнеса в размере не менее 25 процентов от стоимости бизнес-проекта.

3. Для участия в конкурсе необходимо подать заявку и пакет документов в Департамент по адресу:
г. Смоленск, пл. Ленина, д. 1, кабинеты № 472, № 473.

4. Участники конкурса должны соответствовать требованиям, установленным Федеральным законом «О развитии малого и среднего предпринимательства в Российской Федерации», а также областным законодательством. Кроме того, у субъекта МСП на момент подачи заявки не должно быть задолженности (недоимки) по уплате налогов, сборов и других обязательных платежей в бюджетную систему Российской Федерации.

5. Сообщение об объявлении конкурса публикуется в СМИ не менее, чем за 30 рабочих дней до даты проведения конкурса.

6. Сотрудники Департамента проверяют полноту и качество поданных заявок и прилагаемых к ним документов, а также при необходимости вправе ознакомиться с процессом ведения деятельности субъектом МСП в период рассмотрения конкурсных заявок.

По результатам проверки принимается решение:

- о допуске к участию в конкурсе (информация размещается на официальном сайте уполномоченного органа);
- об отказе в допуске к участию в конкурсе (информация отправляется по почте с обоснованием причин отказа).

7. Решение о предоставлении субсидий принимается Комиссией по проведению конкурсного отбора в целях оказания поддержки субъектам МСП после рассмотрения заявок и прилагаемых к ним документов. Размер субсидии определяется с учетом набранных субъектом МСП баллов с использованием балльной шкалы оценок, указанной в приложении к настоящему Алгоритму.

8. Департамент с момента принятия соответствующего решения уведомляет заявителя о принятом решении и заключает договор о предоставлении субсидии.

9. Субсидия перечисляется субъекту МСП после заключения с Департаментом договора и при условии погашения просроченной задолженности (если таковая имеется):

- по страховым взносам на обязательное пенсионное страхование, уплачиваемым в Пенсионный фонд Российской Федерации, и на обязательное медицинское страхование, уплачиваемым в фонды обязательного медицинского страхования;
- по уплате страховых взносов, уплачиваемых в Фонд социального страхования Российской Федерации;
- по арендной плате за земельные участки и (или) по арендной плате за использование имущества перед областным бюджетом и (или) бюджетами муниципальных образований Смоленской области (при наличии указанной аренды);
- по плате за негативное воздействие на окружающую среду;
- перед некоммерческой организацией «Смоленский областной фонд поддержки предпринимательства».

БАЛЛЬНАЯ ШКАЛА

оценок субъектов малого и среднего предпринимательства, претендующих на получение государственной поддержки в форме субсидий действующим инновационным компаниям на компенсацию затрат на приобретение машин и оборудования

№ п/п	Критерий оценки	Количество баллов
1.	Виды экономической деятельности, определенные Стратегией социально-экономического развития Смоленской области в качестве приоритетных: класс 15 «Производство пищевых продуктов, включая напитки» класс 20 «Обработка древесины и производство изделий из дерева и пробки, кроме мебели» класс 25 «Производство резиновых и пластмассовых изделий» класс 26 «Производство прочих неметаллических минеральных продуктов» подкласс 27.2 «Производство чугунных и стальных труб» класс 28 «Производство готовых металлических изделий» подраздел ДК «Производство машин и оборудования» подраздел ДМ «Производство транспортных средств и оборудования» подраздел DL «Производство электрооборудования, электронного и оптического оборудования» подкласс 63.1 «Транспортная обработка грузов и хранение»	10
2.	Выручка от реализации товаров (работ, услуг) без учета налога на добавленную стоимость, акцизов (производительность труда) на 1 работника в месяц, тыс. рублей - для субъектов малого и среднего предпринимательства, осуществляющих деятельность более одного года, в расчет принимаются показатели за предшествующий год; - для субъектов малого и среднего предпринимательства, осуществляющих деятельность менее одного года, в расчет принимаются показатели периода с момента регистрации:	
	- превышает среднюю выручку всех участников конкурса на 50 процентов и более	10
	- превышает среднюю выручку всех участников конкурса не более чем на 50 процентов	7
	- отклоняется от значения средней выручки всех участников конкурса в сторону уменьшения до 50 процентов	5
	- отклоняется от значения средней выручки всех участников конкурса в сторону уменьшения от 50 процентов и более	1
3.	Объем платежей в бюджеты всех уровней Российской Федерации (включая НДФЛ) и внебюджетные фонды на 1 работника в месяц (тыс. рублей)** - для субъектов малого и среднего предпринимательства, осуществляющих деятельность более одного года, в расчет принимаются показатели за предшествующий год; - для субъектов малого и среднего предпринимательства, осуществляющих деятельность менее одного года, в расчет принимаются показатели периода с момента регистрации:	
	- превышает средний объем платежей всех участников конкурса на 50 процентов и более	10
	- превышает средний объем платежей всех участников конкурса не более чем на 50 процентов	7
	- отклоняется от значения среднего объема платежей всех участников конкурса в сторону уменьшения до 50 процентов	5
	- отклоняется от значения среднего объема платежей всех участников конкурса в сторону уменьшения от 50 процентов и более	1
4.	Собственные средства заявителя на реализацию инновационного проекта составляют:	
	- более 70 процентов от стоимости инновационного проекта	10
	- от 50 до 70 процентов от стоимости инновационного проекта	7
	- от 25 до 50 процентов от стоимости инновационного проекта	5
5.	Наличие продаж продукции, произведенной в рамках инновационного проекта:	
	- есть продажи	10
	- нет продаж	1

Малое и среднее предпринимательство

Как получить субсидию на возмещение части затрат, при осуществлении деятельности в области ремесел, народных художественных промыслов, сельского и экологического туризма?

1. Информацию о проводимых Конкурсах, условиях участия, перечню необходимых документов, сроках подачи заявок и дате проведения Конкурсов, можно получить на сайте Департамента экономического развития Смоленской области (далее – Департамент) (www.econsmolensk.ru), в разделе «Малое и среднее предпринимательство», а также по телефонам 29-24-97, 29-24-96, 29-24-93, 29-24-91, 29-24-90, 29-25-83.

2. Субсидии предоставляются в размере **75 %** осуществленных и подтвержденных затрат на цели указанные в бизнес-проекте, к возмещению принимаются затраты совершенные с **1 января 2013 года**.

Размер субсидии:

- не превышает **0,5 млн. рублей** на одного получателя поддержки осуществляющего деятельность в области ремесел, народных художественных промыслов;
- не превышает **1,0 млн. рублей** на одного получателя поддержки осуществляющего деятельность в области сельского и экологического туризма.

3. Для участия в конкурсе необходимо подать заявку и пакет документов в Департамент по адресу:
г. Смоленск, пл. Ленина, д. 1, кабинеты № 472, № 473.

4. Участники конкурса должны соответствовать требованиям, установленным Федеральным законом «О развитии малого и среднего предпринимательства в Российской Федерации», а также областным законодательством. Кроме того, у субъекта малого и среднего предпринимательства (далее – субъекты МСП) на момент подачи заявки не должно быть задолженности (недоимки) по уплате налогов, сборов и других обязательных платежей в бюджетную систему Российской Федерации.

Кроме того, для участия в конкурсе необходимо подтверждение вложения собственных средств субъекта МСП в развитие собственного бизнеса в размере не менее 30 процентов от стоимости бизнес-проекта.

5. Сообщение об объявлении конкурса публикуется в СМИ не менее, чем за 30 рабочих дней до даты проведения конкурса.

6. Сотрудники Департамента проверяют полноту и качество поданных заявок и прилагаемых к ним документов, а также при необходимости вправе ознакомиться с процессом ведения деятельности субъектом МСП в период рассмотрения конкурсных заявок.

По результатам проверки принимается решение:

- о допуске к участию в конкурсе (информация размещается на официальном сайте уполномоченного органа);
- об отказе в допуске к участию в конкурсе (информация отправляется по почте с обоснованием причин отказа).

7. Решение о предоставлении субсидий принимается Комиссией по проведению конкурсного отбора в целях оказания поддержки субъектам МСП после рассмотрения заявок и прилагаемых к ним документов. Субсидии определяются всем субъектам МСП допущенным до участия в конкурсе пропорционально произведенным затратам.

8. Департамент с момента принятия соответствующего решения уведомляет заявителя о принятом решении и заключает договор о предоставлении субсидии.

9. Субсидия перечисляется субъекту МСП после заключения с Департаментом договора и при условии погашения просроченной задолженности (если таковая имеется):

- по страховым взносам на обязательное пенсионное страхование, уплачиваемым в Пенсионный фонд Российской Федерации, и на обязательное медицинское страхование, уплачиваемым в фонды обязательного медицинского страхования;
- по уплате страховых взносов, уплачиваемых в Фонд социального страхования Российской Федерации;
- по арендной плате за земельные участки и (или) по арендной плате за использование имущества перед областным бюджетом и (или) бюджетами муниципальных образований Смоленской области (при наличии указанной аренды);
- по плате за негативное воздействие на окружающую среду;
- перед некоммерческой организацией «Смоленский областной фонд поддержки предпринимательства»

Малое и среднее предпринимательство

Как получить субсидию на организацию групп дневного времяпрепровождения детей дошкольного возраста и иных подобных им видов деятельности по уходу и присмотру за детьми?

1. Информацию о проводимых Конкурсах, условиях участия, перечню необходимых документов, сроках подачи заявок и дате проведения Конкурсов, можно получить на сайте Департамента экономического развития Смоленской области (далее – Департамент) (www.econsmolensk.ru), в разделе «Малое и среднее предпринимательство», а также по телефонам 29-24-97, 29-24-96, 29-24-93, 29-24-91, 29-24-90, 29-25-83.

2. Субсидии предоставляются в размере до **85 %** осуществленных и подтвержденных затрат на цели указанные в бизнес-проекте, к возмещению принимаются затраты совершенные с **1 января 2013 года**.
Размер субсидии не превышает **1,0 млн. рублей** на одного субъекта малого и среднего предпринимательства (далее – субъект МСП) - получателя поддержки.

3. Для участия в конкурсе необходимо подать заявку и пакет документов в Департамент по адресу:
г. Смоленск, пл. Ленина, д. 1, кабинеты № 472, № 473

4. Участники конкурса должны соответствовать требованиям, установленным Федеральным законом «О развитии малого и среднего предпринимательства в Российской Федерации», а также областным законодательством. Кроме того, у субъекта МСП на момент подачи заявки не должно быть задолженности (недоимки) по уплате налогов, сборов и других обязательных платежей в бюджетную систему Российской Федерации
Кроме того, для участия в конкурсе необходимо подтверждение вложения собственных средств субъекта МСП в развитие собственного бизнеса в размере не менее 15 процентов от стоимости бизнес-проекта.

5. Сообщение об объявлении конкурса публикуется в СМИ не менее, чем за 30 рабочих дней до даты проведения конкурса.

6. Сотрудники Департамента проверяют полноту и качество поданных заявок и прилагаемых к ним документов, а также при необходимости вправе ознакомиться с процессом ведения деятельности субъектом МСП в период рассмотрения конкурсных заявок.

По результатам проверки принимается решение:

- о допуске к участию в конкурсе (информация размещается на официальном сайте уполномоченного органа);
- об отказе в допуске к участию в конкурсе (информация отправляется по почте с обоснованием причин отказа).

7. Решение о предоставлении субсидий принимается Комиссией по проведению конкурсного отбора в целях оказания поддержки субъектам МСП после рассмотрения заявок и прилагаемых к ним документов. Размер субсидии определяется с учетом набранных субъектом МСП баллов с использованием балльной шкалы оценок, указанной в приложении к настоящему Алгоритму.

8. Департамент с момента принятия соответствующего решения уведомляет заявителя о принятом решении и заключает договор о предоставлении субсидии.

9. Субсидия перечисляется субъекту МСП после заключения с Департаментом договора и при условии:

1) погашения росроченной задолженности (если таковая имеется):

- по страховым взносам на обязательное пенсионное страхование, уплачиваемым в Пенсионный фонд Российской Федерации, и на обязательное медицинское страхование, уплачиваемым в фонды обязательного медицинского страхования;
- по уплате страховых взносов, уплачиваемых в Фонд социального страхования Российской Федерации;
- по арендной плате за земельные участки и (или) по арендной плате за использование имущества перед областным бюджетом и (или) бюджетами муниципальных образований Смоленской области (при наличии указанной аренды);
- по плате за негативное воздействие на окружающую среду;
- перед некоммерческой организацией «Смоленский областной фонд поддержки предпринимательства»

2) подтверждения соответствия помещения санитарно-эпидемиологическим требованиям и нормам пожарной безопасности;

3) обеспечения получателем субсидии функционирования центра времяпрепровождения детей в течение не менее 3 лет с момента получения субсидии.

Приложение к Алгоритму
«КАК ПОЛУЧИТЬ СУБСИДИЮ НА ОРГАНИЗАЦИЮ ГРУПП
ДНЕВНОГО ВРЕМЯПРЕПРОВОЖДЕНИЯ ДЕТЕЙ ДОШКОЛЬНОГО ВОЗРАСТА
И ИНЫХ ПОДОБНЫХ ИМ ВИДОВ ДЕЯТЕЛЬНОСТИ ПО УХОДУ И ПРИСМОТРУ ЗА ДЕТЬМИ?»

БАЛЛЬНАЯ ШКАЛА

оценок субъектов малого и среднего предпринимательства, претендующих на получение государственной поддержки в форме субсидий действующим инновационным компаниям на организацию групп дневного времяпрепровождения детей дошкольного возраста и иных подобных им видов деятельности по уходу и присмотру за детьми

№ п/п	Критерий оценки	Количество баллов
1.	Затраты включают в себя:	
	- выкуп помещения, ремонт (реконструкцию) помещения;	10
	- прочие затраты	3
2.	Наличие заключенных договоров на оказание услуг	
	- есть договоры	10
	- нет договоров	3
3.	Степень соответствия оказываемых услуг санитарным нормам и правилам, правилам пожарной безопасности (<u>СанПиН 2.4.1.2660-10</u> «Санитарно-эпидемиологические требования к устройству, содержанию и организации режима работы в дошкольных организациях», ППБ 01-03)	
	- имеются оба заключения	10
	- нет заключений служб о соответствии пожарным и санитарным нормам, установленным для детских дошкольных учреждений	0
4.	Собственные средства заявителя на реализацию бизнес проекта составляют:	
	- более 70 процентов	10
	- 51-70 процентов	7
	- 15-50 процентов	5
5.	Количество оборудованных мест в группах дневного времяпрепровождения детей дошкольного возраста и дополнительных мест, на создание которых будет использоваться субсидия:	
	- превышает средний показатель среди всех участников конкурса на 30% и более процентов	10
	- превышает средний показатель среди всех участников конкурса не более чем на 20%	7
	- отклоняется от среднего показателя среди всех участников конкурса в сторону уменьшения до 20%.	5
	- отклоняется от среднего показателя среди всех участников конкурса в сторону уменьшения от 30% и более процентов	1
6.	Организация групп:	
	- полного дня (пребывание свыше 4 часов)	10
	- неполного дня (пребывание до 4 часов (включительно))	3

**АЛГОРИТМ
ПРЕДОСТАВЛЕНИЯ ГОСУДАРСТВЕННОЙ ПОДДЕРЖКИ
СЕЛЬСКОХОЗЯЙСТВЕННЫМ ТОВАРОПРОИЗВОДИТЕЛЯМ**



Контактная информация

Представители Администрации Смоленской области	
Заместитель Губернатора Смоленской области Скобелев Игорь Викторович	(4812) 29-20-17
Департамент экономического развития Смоленской области	
Начальник Департамента Кожевников Виктор Дмитриевич	(4812) 29-29-06
Заместитель начальника Департамента Соколов Игорь Анатольевич	(4812) 29-10-20
Инвестиционная деятельность	
Начальник управления инвестиционной политики Департамента Гончарова Маргарита Олеговна	(4812) 29-24-79
Заместитель начальника управления инвестиционной политики – начальник отдела государственной поддержки инвестиционной деятельности Департамента Меркушова Светлана Викторовна	(4812) 29-24-80
Специалисты отдела государственной поддержки инвестиционной деятельности управления инвестиционной политики Департамента	(4812) 29-24-82, (4812) 29-19-08, (4812) 29-24-83, (4812) 29-24-85
Начальник отдела сопровождения инвестиционных проектов Лазаренкова Ирина Валентиновна	(4812) 38-66-42
E-mail: business@admin.smolensk.ru	
Малое и среднее предпринимательство	
Начальник отдела развития малого и среднего предпринимательства Департамента Старовойтов Геннадий Николаевич	(4812) 29-24-91
Специалисты отдела развития малого и среднего предпринимательства Департамента	(4812) 29-24-96, (4812) 29-24-97, (4812) 29-24-93, (4812) 29-25-83
E-mail: biz@admin.smolensk.ru	
Департамент Смоленской области по сельскому хозяйству и продовольствию	
Начальник Департамента Рыбченко Татьяна Ивановна	(4812) 29-22-41
Первый заместитель начальника Департамента Макаров Владимир Сергеевич	(4812) 29-22-42
Начальник планово-финансового отдела Департамента Карпова Ирина Викторовна	(4812) 29-10-89
E-mail: selhoz@admin.smolensk.ru	